

Título KIT Stand Transportable

Tipo de Producto Informe Técnico

Autores Cereghetti Jorge y Stehle Hernán

Código del Proyecto y Título del Proyecto

A15S29 - KIT Stand Transportable

Responsable del Proyecto

Cereghetti, Jorge

Línea

Hábitat

Área Temática

Diseño

Fecha

Agosto 2016

INSOD

Instituto de Ciencias Sociales y Disciplinas
Proyectuales

UADE 

Kit Stand Transportable

Propuesta

El proyecto consiste en desarrollar un prototipo de stand transportable utilizable para promocionar una Institución en espacios no feriales.

El producto contará con un espacio de guardado, espacio para tarjetones, lugar para banner, mostrador de atención y posibilidad de colocar iluminación e instalación eléctrica para computadora/monitor/CD.

El tamaño total permitirá ser transportado en automóvil o camioneta y tendrá un peso tal pudiendo ser movido por una o dos persona.

Definiciones y conceptos generales

Un **stand**, dentro de un predio ferial, es el espacio asignado a una empresa para exponer y presentar sus productos o servicios.

Es un espacio identificador de cada empresa en el que se recibe a los visitantes y se realizan negociaciones comerciales, constituye el espacio en que la empresa se presenta ante sus clientes y ante su competencia por lo que debe reflejar fielmente su filosofía e imagen corporativa constituyendo a su vez un entorno ameno y atractivo.

Por lo que se aconseja diseñar un stand atractivo y de gran impacto visual para atraer posibles clientes. Un stand debe tener distintas zonas de trabajo:

- **Mostrador** para recepción o atención al cliente.
- **Zona para recibir a los visitantes**, en la que se pueden disponer diversos muebles (mesas, sillas, taburetes, etc.) e incluso, una pequeña barra para servir aperitivos. En esta zona se muestra el producto y se pone a disposición del visitante la documentación promocional.
- **Zona reservada**, separada por un biombo o mampara para mantener conversaciones privadas con clientes.
- **Depósito**, para guardar los productos, bebidas y material promocional.

Los stands se pueden fabricar en diversos materiales. Los más sencillos están formados por perfiles de aluminio que encierran planchas de metacrilato, mientras que los más elaborados se

construyen con placas de madera (MDF o contrachapado) cortada y pintada. Como piso, se suele colocar tarimas de melamina o madera forrada con alfombra.

Es importante que el stand sea llamativo para el público desde el exterior y atractivo desde el interior. Para ello, se aconseja colocar en zona alta y bien visible el logotipo y marca de la compañía y que los colores predominantes correspondan a los de su imagen corporativa. Es importante que la decoración del stand mantenga una relación con el producto o servicio comercializado y que así se refleje a partir de los materiales y objetos presentes en el mismo e, incluso, en su propia decoración y estructura.

Por último, es fundamental colocar en lugar destacado los productos o, en su defecto, fotografías, maquetas o catálogos explicativos de los mismos debiendo figurar en primer término las novedades o últimos lanzamientos de la compañía. En este sentido, se aconseja que los productos estén accesibles a los visitantes para que puedan tocarlos y observarlos en detalle.

Algunos elementos decorativos presentes en los stands son:

- pantallas en las que se proyectan imágenes o vídeos corporativos.
- Imágenes retroiluminadas en los que se muestran fotografías, logotipos, mensajes publicitarios, etc.
- tótems, o displays en los que se exhibe publicidad de la firma o de algún producto en particular.
- elementos móviles.
- muebles: mesas, sillas, banquetas altas, etc.

La iluminación es otro de los elementos esenciales dentro de un stand debiendo ser abundante y homogénea para permitir una correcta visibilidad del producto y del resto de los elementos promocionales.

Situación Actual

El stand transportable surge de la necesidad de la sede de UADE Pinamar, de contar con un objeto/mueble para promocionar las carreras de la Universidad, que sea fácil de transportar, armar y desarmar por una o dos personas que no sean necesariamente idóneas en la construcción de un stand.

Para su diseño se analizaron distintos materiales livianos para su transporte, reutilizables y que se genere un sistema que permitirá distintas configuraciones adaptándose a distintas situaciones.

En el mercado existen distintas alternativas de formas, materiales, funciones y transportabilidad:

- Mostradores: realizados en MDF laqueado con columnas metálicas y cenefa de cartón impreso



- Fondos: realizados con estructura metálica plegable y lona vinílica impresa



- Estanterías: de MDF laqueadas o cartón corrugado impreso



Como características de transportabilidad, muchos se guardan en elementos de tela o gabinetes plásticos con ruedas.



Propuesta Kit Stand transportable

El presente proyecto busca desarrollar una alternativa de los espacios expositivos, analizarlo no sólo desde el punto de vista arquitectónico e interiorista sino como un objeto de diseño industrial.

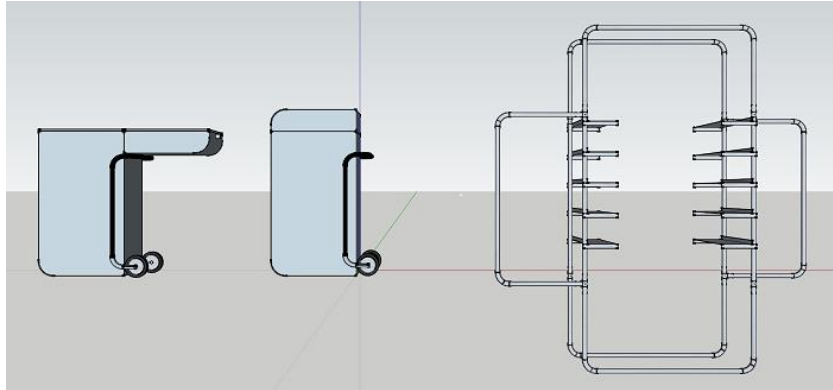
Estudiar su re-configuración para adaptarlo a distintos usos y situaciones espaciales, como respuesta a problemáticas específicas. Crear nuevas propuestas de mobiliario aplicando metodologías y materiales del mercado.

Analizar las tecnologías predominantes para su factibilidad constructiva, transporte y producción en taller, mejorando los controles de calidad, ahorro de tiempo y energía. Relacionarnos con distintos proveedores para garantizar y estandarizar la calidad del objeto terminado.

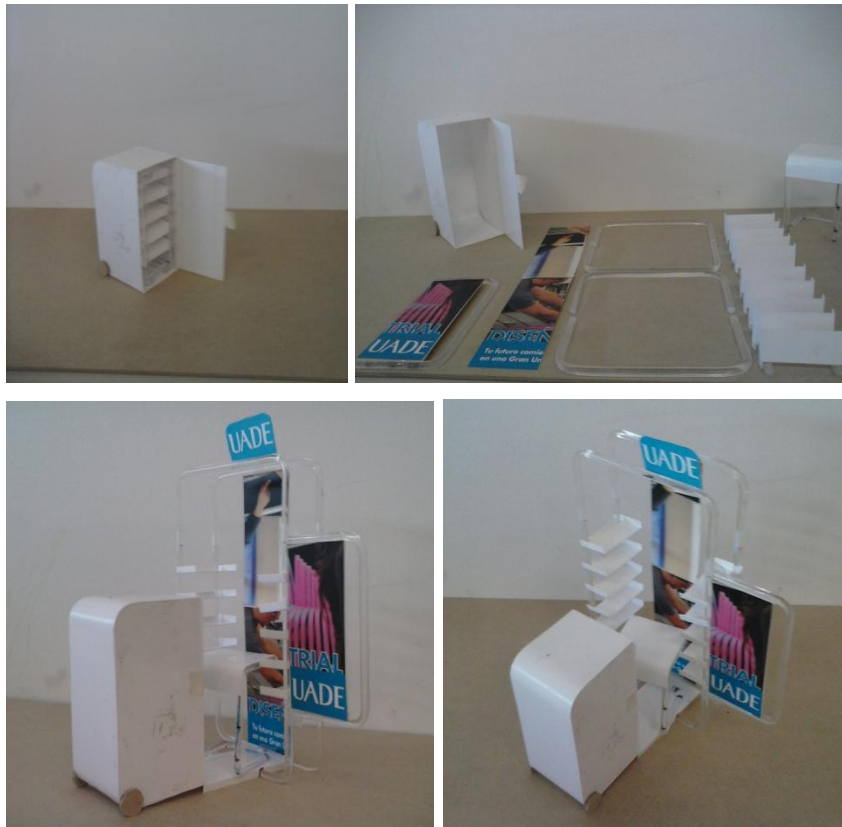
Descripción de la Propuesta:

Luego de analizar y estudiar distintas alternativas formales, el stand diseñado propone resolver con distintas formas y materiales las necesidades requeridas y que una vez desarmado entre en una sola caja.

Renders del modelo



Imágenes de la maqueta de estudio



Así se optó por desarrollar y diseñar elementos lineales, superficiales y volumétricos dando respuesta a las distintas funciones.

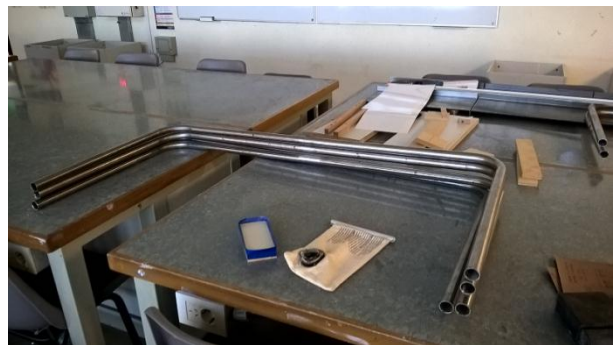
- Los elementos lineales se designaron para la estructura general y fueron realizadas en caño redondo
- Los elementos superficiales se utilizaron para los contenidos promocionales como banner y folletos, desarrollados en lona vinílica y chapa metálica plegada.
- El elemento volumétrico se asignó al mostrador de atención al público y funciona como contenedor general. Fue realizado en MDF.

Los elementos lineales están vinculados por nudos realizados en aluminio torneado

Definición del Diseño del Kit Stand transportable

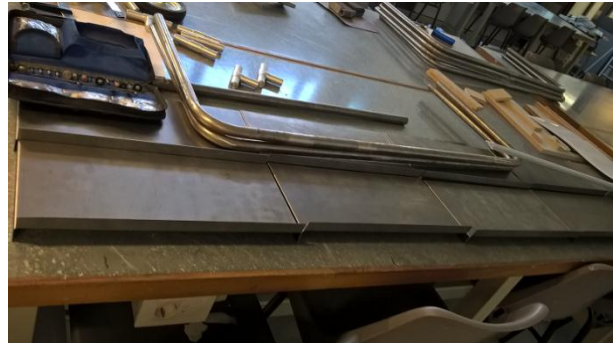
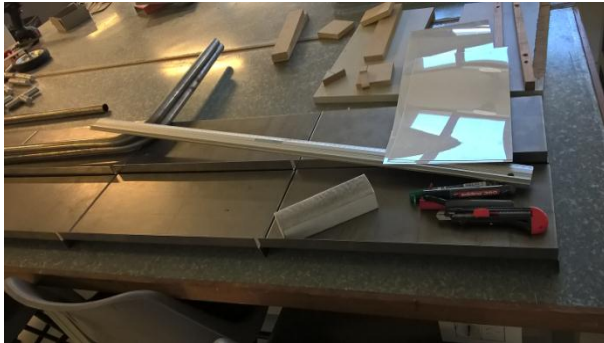
- Elementos lineales

Fueron resueltos en caño redondo de acero de 1" de diámetro y 2mm de pared curvados y soldados.



- Elementos Superficiales

Las estanterías para folletería fueron resueltas en chapa doblada de acero n°18. Las mismas están atornilladas a una estructura de calo redondo de acero de 1" de diámetro y 2mm de pared de espesor. Las mismas tienen soldadas pestañas que le permiten ser sujetadas y girar para su guardado.



- Elemento volumétrico

El mostrador/caja se materializó en MDF crudo con un espesor de 12mm para las partes estructurales y de 5mm de espesor para el revestimiento de la superficial.



- Elementos de vinculación

Fueron resueltos con nudos en aluminio torneado y pulido, ajustado a mano.



Ensamble del mostrador/caja con la estructura metálica que funciona como ménsula/manija y los rodamientos de goma con llanta de chapa estampada

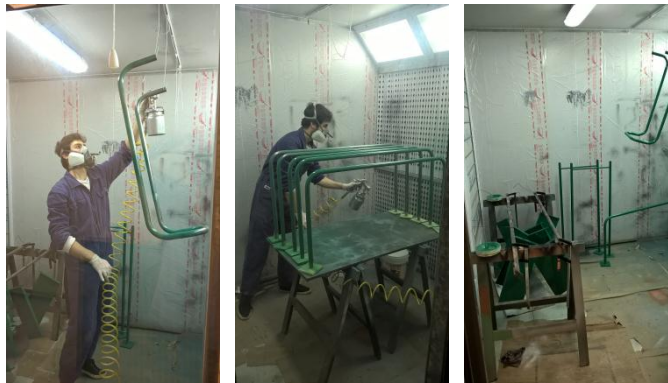
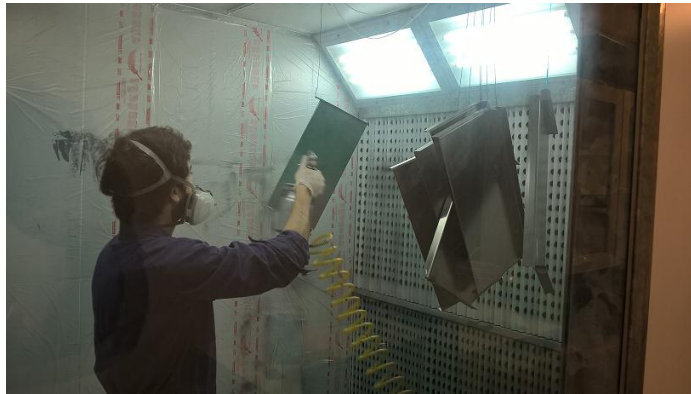


Los trabajos de pintura de la caja/mostrador de MDF y de las piezas metálicas fueron realizados en la Cabina de pintura de los UADE Labs.

Se utilizó para pintar esmalte sintético marca Sherwin Williams:

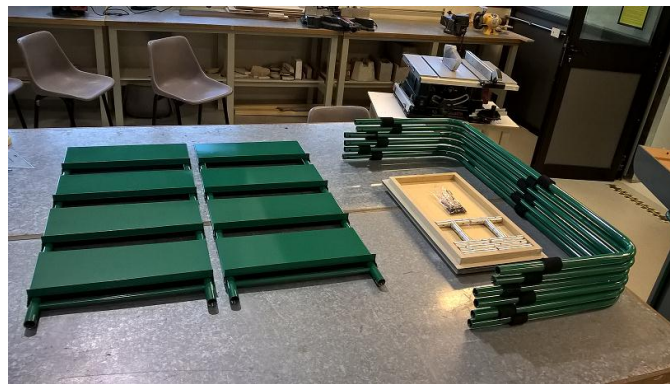
- *KEM LUSTRAL DA GRIS* para el mostrador/caja
- *KEM LUSTRAL DA VERDE ESMERALDA* para las piezas metálicas



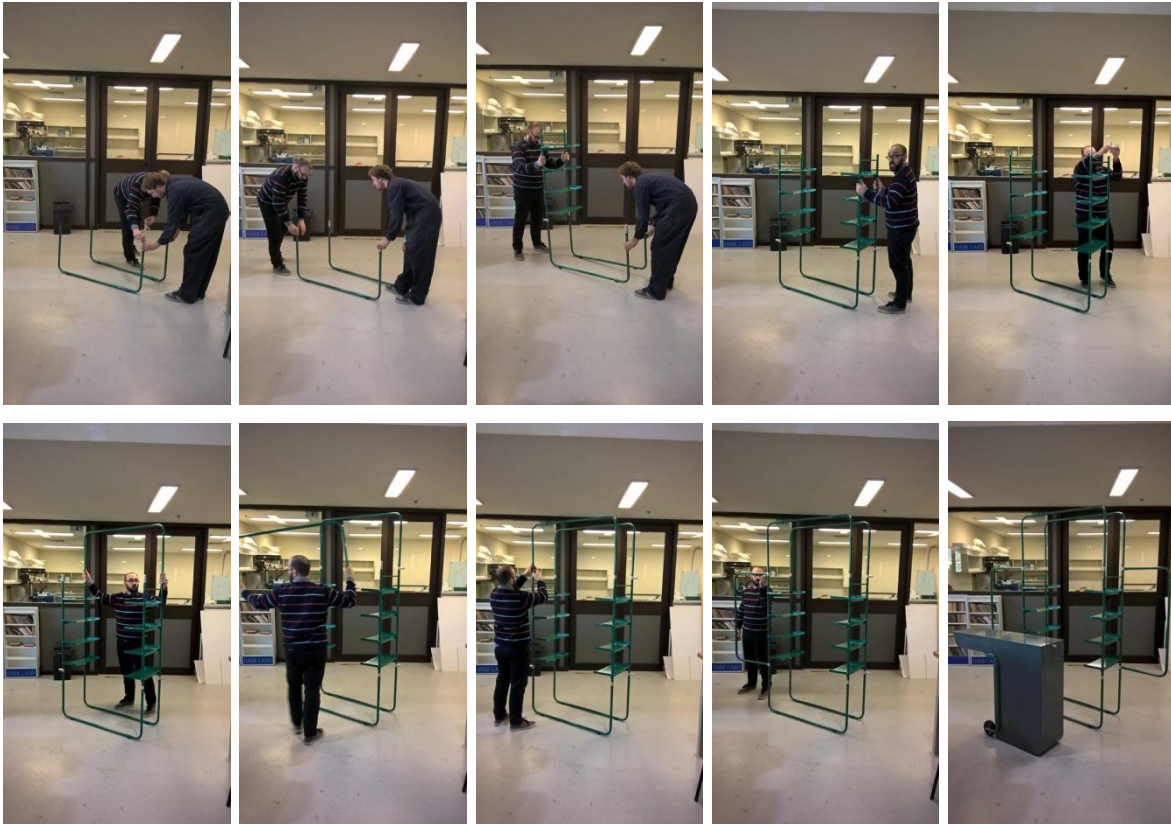


Despiece y conjunto terminado





Secuencia de Armado



Los trabajos de doblado de caños, torneado de las piezas de aluminio, routeados y armado de las partes en MDF y toda la pintura fueron realizados en los UADE Labs. El plegado de chapa y trabajos de soldadura se tercerizaron.