

# Guía de Servicios de Salud de la Ciudad Autónoma de Buenos Aires



Buenos  
Aires  
Ciudad



Salud



**Autoridades**

**Jefe de Gobierno**  
**Horacio Rodríguez Larreta**

**Vicejefe de Gobierno**  
**Diego Santilli**

**Ministro de Salud**  
**Fernán González Bernaldo de Quirós**

**Subsecretario de Planificación Sanitaria**  
**Daniel Carlos Ferrante**

**Subsecretario de Atención Primaria, Ambulatoria y Comunitaria**  
**Gabriel Armando Battistella**

**Dirección General de Atención Primaria**  
**Ana María Gómez Saldaño**

**Dirección General Salud Comunitaria**  
**Pablo Francisco Guillemi**



La presente Guía de Servicios tiene por objetivo brindar información práctica, clara y precisa sobre los servicios de salud existentes en la Ciudad Autónoma de Buenos Aires, a fin de garantizar a la población el acceso a los mismos.

A lo largo de la guía se podrá encontrar información apropiada acerca de la oferta, la disponibilidad y el funcionamiento de la red de servicios de salud de la Ciudad Autónoma de Buenos Aires (CABA). Se busca favorecer la accesibilidad al sistema de salud garantizando a la población el derecho a la información. Resulta fundamental que las personas y su entorno familiar cuenten con la información de los diversos recursos que los rodean, para poder hacer un efectivo uso de los mismos y así asegurar el cuidado integral de su salud.

A continuación se detallarán todos los efectores existentes en la red pública de salud, así como el tipo de prestaciones que brindan, y días y horarios de funcionamiento de cada uno.

De esta manera, se busca aportar una herramienta de suma utilidad que promueva el acceso de la población a los distintos servicios ofrecidos por la Ciudad.

La presente *Guía de Servicios* está organizada de la siguiente manera:

- En una primera instancia se presentará la oferta de todos los servicios de salud de la Ciudad Autónoma de Buenos Aires.

- Luego, se encontrará información más detallada de los servicios ofrecidos en cada **Comuna**.

En todos los casos se encontrarán los *links* generales para acceder a las páginas oficiales del Gobierno de la Ciudad de Buenos Aires, y así obtener mayor información sobre cada tema específico que se quiera conocer o profundizar.

Esperamos que esta Guía se constituya en un insumo útil para conocer con mayor detalle los servicios públicos y de acceso gratuito que brinda la Ciudad Autónoma de Buenos Aires.

*Como es de público conocimiento, desde marzo del 2020 hasta la actualidad el mundo y el país se encuentran atravesando la pandemia ocasionada por el SARS-COV-19. Como consecuencia de dicha situación los servicios de salud debieron y aún hoy continúan adaptando su modalidad de atención habitual. Los horarios, días, modalidad, tipo de servicios y actividades presentes en este documento son los relevados a **mayo de 2022**.*

## TELÉFONOS ÚTILES

- 107 Emergencias médicas
- 911 Sistema de emergencias coordinadas
- 100 Bomberos
- 101 Policía
- 144 Consejo Nacional de la Mujer
- 137 Violencia familiar
- 108 Línea Social
- 147 Atención Ciudadana
- 102 Asesoramiento sobre los derechos de los chicos y chicas de la Ciudad de Buenos Aires
- 141 Prevención de adicciones
- 135 Asistencia al Suicida
- 142 Personas menores extraviadas
- 103 Defensa civil
- 105 Emergencia ambiental
- 130 ANSES
- 0800 333 1665 Salud Mental Responde
- 136 Consultas pediátricas (opción 2)
- 136 Consultas sobre embarazo, lactancia o puerperio (opción 3)

## BA EN LAS REDES SOCIALES

- <https://www.instagram.com/saludba/>
- <https://www.facebook.com/GCBA/>
- <https://twitter.com/buenosaires>
- <https://www.instagram.com/buenosaires/>
- [www.buenosaires.gob.ar/salud](http://www.buenosaires.gob.ar/salud)
- <https://www.facebook.com/BASalud/>
- <https://twitter.com/basalud>
- <https://www.facebook.com/BASaludable/>
- <https://www.facebook.com/DisfrutemosBA/>

## Introducción

El subsector público del sistema sanitario, de la Ciudad Autónoma de Buenos Aires, tiene el propósito de construir una red integral de salud, basada en necesidades de la población y en la estrategia de atención primaria, en estrecha vinculación con el territorio y articulada de forma intersectorial. La dimensión territorial o espacial tiene en cuenta y pone en juego diferentes elementos: demográficos, epidemiológicos, culturales, políticos y de participación poblacional que permiten (o no) lograr un abordaje más integral y por ende de los determinantes sociales del proceso salud-enfermedad-atención.

Para alcanzar dicho propósito es necesario implementar un modelo de atención superador, que resuelva y mejore problemas de desigual acceso a servicios, cobertura, eficiencia, resultados sanitarios, de coordinación y fragmentación mediante el desarrollo y fortalecimiento de redes integradas de cuidados progresivos de regionalización preferente, con perspectiva intercultural y de género.

La organización actual del sistema público de salud está dada por tres niveles de atención (acorde a lo que establece la Ley Básica de Salud de la Ciudad):

- Primer Nivel de Atención: Centros de Salud Nivel 1 o CeSACs, Centros Médicos Barriales y CEMAR.
- Segundo Nivel de Atención: Hospitales Generales de Agudos.
- Tercer Nivel de Atención: Hospitales Especializados.

A continuación se detallarán todos los efectores existentes en la red pública de salud con su información técnica respecto a prestaciones y horarios, así como los diversos servicios de promoción de la salud que se encuentran repartidos por la ciudad para garantizar el acceso a prácticas salutogénicas para toda la población.

## Centros de Salud Nivel 1 - CeSAC

**Los Centros de Salud de Nivel 1 también denominados CeSAC (Centro de Salud y Acción Comunitaria) - tienen como objetivo principal la promoción de la salud, así como la prevención y cuidado de enfermedades prevalentes teniendo en cuenta a la persona y su entorno.**

Para lograr una atención de adecuada calidad, el primer paso que realizan los Centros de Salud es la apertura de la Historia de Salud Integral. Este proceso permite a los equipos de salud garantizar el cuidado continuo e integral de la población, teniendo registro nominalizado de la misma.

Los centros de salud se constituyen como la puerta de entrada al sistema de salud. Es importante saber que se estima que el 85% de los problemas de salud por los que consulta la población puede resolverse en este nivel de atención.

Cada equipo de salud posee un área de responsabilidad territorial y cada una de las personas y familias que viven en esa área tienen un equipo de salud asignado<sup>1</sup>.

La asignación es automática y georreferenciada luego de que la persona

finalizó el proceso de nominalización de acuerdo a su domicilio.

Así, la persona contará con un equipo conformado por los profesionales de los centros, quien asume la responsabilidad del cuidado de su salud. Cabe destacar que la persona puede, si lo desea, cambiar a su profesional de referencia.

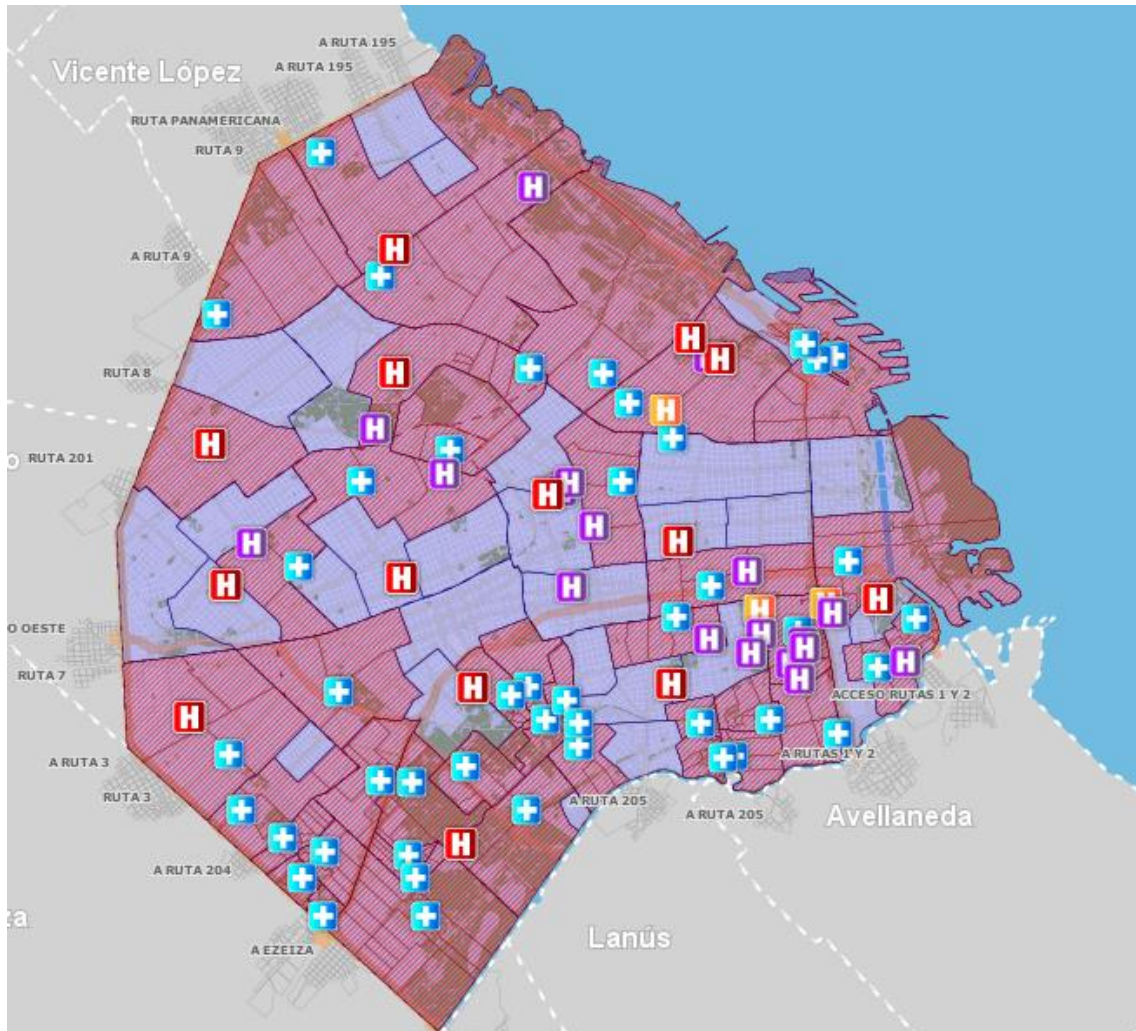
Los centros de salud cuentan con dos modalidades de turnos: **espontáneos** y **programados**. Las personas que necesiten atención médica en el día por síntomas agudos pueden acercarse al centro para obtener un turno espontáneo y serán atendidos por orden de llegada. En cambio, los turnos programados se pueden solicitar por vía telefónica o presencialmente en el centro para una fecha y horario específico. Dichos turnos son, por ejemplo, para controles de salud, seguimiento de patologías crónicas, aptos físicos o renovación de recetas, entre otros.

Además, los centros de salud realizan vacunación, entregan medicamentos gratuitos para las personas que fueron atendidas, métodos anticonceptivos, leche y desarrollan talleres con diferentes temáticas dirigidos a personas con enfermedades crónicas, personas mayores, embarazadas y población general.

---

<sup>1</sup> El área de responsabilidad de los Centros de Salud queda sujeta a futuras modificaciones, por lo que los mapas que aquí se presentan pueden sufrir variaciones.

## Mapa de efectores del sistema de salud de la Ciudad Autónoma de Buenos Aires (CeSACs y Hospitales)



Fuente: Unidad de Sistemas de Información Geográfica



## Centros de Salud Nivel 1 de la Ciudad – CeSACs

Al hacer click en el nombre del centro, se abrirá la página del mismo para obtener mayor información.

Nombre del Centro	Dirección	Horario de atención (lunes a viernes)	Comuna
<a href="#">Retiro 1 (CeSAC N° 21)</a>	Gendarmería Nacional 522	8 a 17 hs.	1
<a href="#">Retiro 2 (CeSAC N° 25)</a>	Manzana 7, casa 11 (colectora autopista Illia)	8 a 16 hs.	
<a href="#">Retiro 3 (CeSAC N° 47)</a>	Barrio 31, calle playón (ex galpón)	8 a 17 hs.	
<a href="#">San Telmo (CeSAC N° 15)</a>	Humberto 1° 470	9 a 17 hs.	
<a href="#">Balvanera (CeSAC N° 11)</a>	Agüero 940	9 a 17 hs.	3
<a href="#">San Cristóbal (CeSAC N° 45)</a>	Cochabamba 2622	8 a 18 hs.	
<a href="#">Barracas 1 (CeSAC N° 1)</a>	Vélez Sarsfield 1271	9 a 17 hs.	4
<a href="#">Barracas 2 (CeSAC N° 8)</a>	Osvaldo Cruz 3485	9 a 17 hs.	
<a href="#">Barracas 3 (CeSAC N° 16)</a>	Osvaldo Cruz 2055	9 a 17 hs.	
<a href="#">Barracas 4 (CeSAC N° 30)</a>	Amancio Alcorta 3100	9 a 17 hs.	
<a href="#">Barracas 5 (CeSAC N° 32)</a>	Charrúa 2900	9 a 17 hs.	
<a href="#">Barracas 6 (CeSAC N° 35)</a>	Osvaldo Cruz y Zavaleta	9 a 17 hs.	
<a href="#">La Boca 1 (CeSAC N° 9)</a>	Irala 1254	9 a 17 hs.	
<a href="#">La Boca 2 (CeSAC N° 41)</a>	Ministro Brin 843	9 a 17 hs.	
<a href="#">Parque Patricios 1 (CeSAC N° 10)</a>	Amancio Alcorta 1402	9 a 16 hs.	
<a href="#">Parque Patricios 2 (CeSAC N° 39)</a>	24 de noviembre 1679	9 a 17 hs.	
<a href="#">Almagro (CeSAC N° 38)</a>	Medrano 350	9 a 17 hs.	5
<a href="#">Flores 1 (CeSAC N° 19)</a>	Curapaligüe 1905	7 a 16 hs.	7

<u>Flores 2 (CeSAC N° 20)</u>	Ana María Janer y Charrúa 2330	8 a 17 hs.	
<u>Flores 3 (CeSAC N° 31)</u>	Ana María Janer y Juan Agustín De Vedia	8 a 17 hs.	
<u>Flores 4 (CeSAC N° 40)</u>	Esteban Bonorino 1729	8 a 16 hs.	
<u>Flores 5 (CeSAC N° 48)</u>	Av. Gral. Francisco Fernández de la Cruz 1753	8 a 17 hs.	
<u>Ramón Carrillo (CeSAC N° 24)</u>	Martínez Castro y Laguna (Pasaje L)	9 a 17 hs.	
<u>Villa Lugano 1 (CeSAC N° 5)</u>	Av. Piedra Buena 3140	9 a 16 hs.	8
<u>Villa Lugano 2 (CeSAC N° 7)</u>	2 de Abril de 1982 N° 6850	9 a 17 hs.	
<u>Villa Lugano 3 (CeSAC N° 14)</u>	Saravia 2486	9 a 17 hs.	
<u>Villa Lugano 4 (CeSAC N° 18)</u>	Batlle Ordoñez 5080	8.30 a 17 hs.	
<u>Villa Lugano 5 (CeSAC N° 29)</u>	Av. Dellepiane 6999	9 a 17 hs.	
<u>Villa Lugano 6 (CeSAC N° 43)</u>	Fonrouge 4377	8 a 17 hs.	
<u>Villa Lugano 7 (CeSAC N° 44)</u>	Saraza 4202	9 a 17 hs.	
<u>Villa Lugano 9 (CeSAC N° 3)</u>	Soldado de la Frontera 5144	8 a 17 hs.	
<u>Villa Lugano 10 (CeSAC N° 28)</u>	Santander 5955	8 a 17 hs.	
<u>Villa Soldati (CeSAC N° 6)</u>	Mariano Acosta 3673 (esq. Av. Intendente Rabanal, ex Av. Roca)	9 a 17 hs.	
<u>Mataderos 1 (CeSAC N° 4)</u>	Av. J. B. Alberdi 6300	8 a 17 hs.	9
<u>Mataderos 2 (CeSAC N° 37)</u>	Av. los Corrales 6999 (esquina Carhué)	8 a 20 hs.	
<u>Parque Avellaneda (CeSAC N° 13)</u>	Directorio 4210	8 a 17 hs.	
<u>Floresta (CeSAC N° 36)</u>	Mercedes 1371/79	9 a 17 hs.	10
<u>La Paternal 1 (CeSAC N° 34)</u>	Gral. José G. Artigas 2262	8 a 17:30 hs.	11

<u>Saavedra (CeSAC N° 27)</u>	Arias 3783	8 a 17 hs.	12
<u>Villa Pueyrredón (CeSAC N° 2)</u>	Terrada 5850	8 a 17 hs.	
<u>Villa Urquiza (CeSAC N° 12)</u>	Olazábal 3960	8 a 17 hs.	
<u>Palermo 1 (CeSAC N° 17)</u>	El Salvador 4087	9 a 20 hs.	14
<u>Palermo 2 (CeSAC N° 26)</u>	Gurruchaga 1939	8 a 16 hs.	
<u>Palermo 3 (CeSAC N° 33)</u>	Av. Córdoba 5741	9 a 20 hs.	
<u>La Paternal 2 (CeSAC N° 22)</u>	Fragata Pres. Sarmiento 2152	8 a 20 hs.	15

### CEMAR (Centro de Especialidades Médicas Ambulatorias de Referencia)

Los Centros Médicos de Especialidades de Referencia (CEMAR) forman parte de la red ambulatoria de cuidados progresivos del primer nivel. Trabajan en la resolución de las problemáticas que implican cierto grado de especialización y tecnología, y que no requieren de internación u otro servicio complementario hospitalario.



Es importante reforzar que una vez brindadas las prestaciones específicas en el CEMAR la persona continúa sus cuidados con su equipo de salud a cargo en el Centro de Salud Nivel 1 (o también denominados CeSAC). Al ser un lugar de referencia, todas las personas que llegan al CEMAR para su atención lo hacen con un turno previamente asignado desde su Centro de Salud.

El CEMAR es un establecimiento de salud de referencia lo que significa que todas las personas que se presentan para ser atendidas concurren previamente al Centro de Salud Nivel 1 más cercano al lugar donde viven. Luego de la consulta en el Centro de Salud Nivel 1 se genera y otorga un turno para poder asistir al CEMAR. Es importante destacar que el CEMAR no atiende demanda espontánea ni cuenta con servicio de guardia.

- **CEMAR La Paternal, ubicado en la Comuna 15.**
- **CEMAR Barracas, ubicado en la Comuna 4.**

En este link se encuentran todos los establecimientos de salud de la Ciudad Autónoma de Buenos Aires <https://www.buenosaires.gob.ar/salud/establecimientos>

## Hospitales de la Ciudad

### Hospitales Generales de Agudos

La Ciudad Autónoma de Buenos Aires cuenta con 14 Hospitales Generales de Agudos (dependientes de la Dirección General de Hospitales) que brindan asistencia a la salud en clínica médica, pediatría, traumatología, cardiología, dermatología, ginecología, obstetricia, cirugía y guardia las 24 hs. los 365 días del año, entre otros servicios. Además, realizan estudios complementarios (radiología, mamografías, tomografía, laboratorio, ecografías y otros estudios de diagnóstico y prevención de enfermedades).

Establecimiento	Dirección	Barrio	Transporte público para llegar
<a href="#">Hospital General de Agudos Dr. T. Álvarez</a>	Doctor Juan Felipe Aranguren 2701	Flores, Comuna 7	Colectivos: 113-134-92-99-172-53-25-133. Tren Sarmiento: estación Flores
<a href="#">Hospital General de Agudos Dr. C. Argerich</a>	Pi y Margal 750	La Boca, Comuna 4	Colectivos: 8-86-130-25-129ñ-168-29-33-93-74-143
<a href="#">Hospital General de Agudos Dr. C. Durand</a>	Díaz Vélez 5044	Caballito, Comuna 6	Colectivos: 15-36-65-112-55-105-146-141-42-92-135
<a href="#">Hospital General de Agudos Dr. J. A. Fernandez</a>	Cerviño 3356	Palermo, Comuna 14	Colectivos: 110-128-93-41-571-59-60-92-130-67-102-118. Subte H: estación Las Heras
<a href="#">Hospital General de Agudos J. M. Penna</a>	Pedro Chutro 3380	Parque Patricios, Comuna 4	Colectivos: 28-31-32-75-91-150-128-165-6-115. Subte H: estación Hospitales
<a href="#">Hospital General de Agudos P. Piñero</a>	Varela 1301	Flores, Comuna 7	Colectivos: 7-50-76-101-132. Subte E: estación Plaza de los Virreyes
<a href="#">Hospital General de Agudos Dr. I. Pirovano</a>	Monroe 3555	Coghlan, Comuna 12	Colectivos: 19-76-67-107-114-133-169. Tren Mitre: estación Drago
<a href="#">Hospital General de Agudos J. M. Ramos Mejía</a>	General Urquiza 609	Balvanera, Comuna 3	Colectivos: 7-84-31-32-41-56-75-96-88-101-571-62-86-118-129-188-2-103. Subte H: estación Venezuela
<a href="#">Hospital General de Agudos B. Rivadavia</a>	Av. General Las Heras 2670	Recoleta, Comuna 2	Colectivos: 110-128-93-41-571-59-60-92-130-67-102-118. Subte H: estación Las Heras
<a href="#">Hospital General de Agudos Donación F. Santojanni</a>	Pilar 950	Mataderos, Comuna 9	Colectivos: 4-80-113-117

<a href="#">Hospital General de Agudos Dr. E. Tornu</a>	Combatientes de Malvinas 3002	Villa Ortúzar, Comuna 15	Colectivos: 111-113-123-133-71-87-108-127. Subte B: estación Parque Chas
<a href="#">Hospital General de Agudos D. Vélez Sarsfield</a>	Pedro Calderon de la Barca 1550	Monte Castro, Comuna 10	Colectivos: 25-107-53-106-135-181-47
<a href="#">Hospital General de Agudos A. Zubizarreta</a>	Nueva York 3952	Villa Devoto, Comuna 11	Colectivos: 114-105-107-108-146. Tren Urquiza: estación Devoto. Tren San Martín: estación Devoto
<a href="#">Hospital Cecilia Grierson</a>	Av. Gral. Fernández de la Cruz 4402	Villa Lugano, Comuna 8	Colectivos: 101-143-1520-114- Premetro: estación Cecilia Grierson

### Hospitales Generales de Niños

Brindan atención ambulatoria, internación, diagnóstico, tratamiento y cuentan con diferentes especialidades médicas pediátricas. Cuentan con diferentes especialidades, como ser: alergia, cardiología, clínica pediátrica, dermatología, endocrinología, fisioterapia, foniatría, fonoaudiología, gastroenterología, kinesiología, nefrología, neonatología, neumonología, neurología, oftalmología, oncología, otorrinolaringología, psiquiatría, traumatología, toxicología (intoxicaciones), entre otras. Cuentan con guardia las 24 hs. los 365 días del año.

Establecimiento	Dirección	Barrio	Transporte público para llegar
<a href="#">Hospital General de Niños Pedro de Elizalde</a>	Manuel A. Montes de Oca 40	Constitución, Comuna 1	Colectivos: 10-12-45-60-102-133-51-17-168-39-46-70-98-46-53-4-62-79-67-91-95-96. Tren Roca: estación Constitución. Subte C: estación Constitución
<a href="#">Hospital General de Niños Ricardo Gutiérrez</a>	Gallo 1330	Recoleta, Comuna 2	Colectivos: 29-109-111-188-109-106-140-92-39-99-128. Subte D: estación Agüero

### Hospitales Monovalentes

La Ciudad Autónoma de Buenos Aires cuenta con 14 Hospitales Monovalentes (dependientes de la Dirección General de Hospitales) que se caracterizan por brindar cuidados de salud en alguna especialidad en particular tales como: gastroenterología, infectología, maternidad, odontología, oncología, oftalmología, quemados, rehabilitación psicofísica, rehabilitación respiratoria, salud mental y zoonosis, entre otras.

Establecimiento	Dirección	Barrio	Transporte público para llegar
<a href="#">Hospital de Odontología José Dueñas</a>	Muñiz 15	Almagro, Comuna 5	Colectivos: 2, 5, 8, 15, 26, 65, 84, 85, 86, 88, 103, 104, 105, 112, 132. Subtes (Metro): RIO DE JANEIRO (Línea A)
<a href="#">Hospital de Odontología Dr. Ramón Carrillo (ex nacional)</a>	Sánchez de Bustamante 2529	Recoleta, Comuna 2	Colectivos: 10, 37, 41, 59, 60, 67, 92, 93, 95, 102, 108, 110, 118, 128, 130
<a href="#">Hospital de Odontología Infantil Don Benito Quinquela Martín</a>	Don Pedro de Mendoza 1795	La Boca, Comuna 4	Colectivos: 20, 29, 33, 53, 64
<a href="#">Hospital de Oftalmología Santa Lucía</a>	San Juan 2021	San Cristóbal, Comuna 3	Colectivos: 4, 6, 8, 12, 23, 37, 50, 53, 61, 62, 84, 90, 91, 95, 96, 126, 129, 150, 151, 168, 188, 195. Subtes (Metro): ENTRE RIOS (Línea E), PICHINCHA (Línea E)
<a href="#">Hospital Oftalmológico Dr. Pedro Lagleyze</a>	Juan B. Justo 4151	Villa Gral Mitre, Comuna 11	Colectivos: 24, 34, 44, 47, 57, 105, 109, 110, 135, 146, 166
<a href="#">Hospital de Gastroenterología B. Udaondo</a>	Caseros 2061	Barracas, Comuna 4	Colectivos: 2, 7, 8, 23, 32, 41, 56, 61, 62, 75, 84, 86, 88, 96, 98, 101, 103, 115, 118, 129, 188. Subtes (Metro): CASEROS (Línea H)
<a href="#">Hospital Municipal de Oncología María Curie</a>	Patricias Argentinas 750	Caballito, Comuna 6	Colectivos: 15, 24, 36, 55, 65, 71, 92, 99, 104, 105, 112, 124, 141, 146. Subtes (Metro): ANGEL GALLARDO (Línea B)
<a href="#">Hospital de Rehabilitación Respiratoria M. Ferrer</a>	Doctor Enrique Finochietto 849	Barracas, Comuna 4	Colectivos: 4, 9, 10, 12, 17, 22, 24, 28, 29, 39, 45, 46, 51, 53, 59, 60, 61, 62, 65, 70, 74, 84, 90, 91, 93, 97, 98, 100, 102, 129, 133, 143, 148, 151, 154, 168, 195. Trenes: Constitución (Roca)

<a href="#"><u>Hospital de Infecciosas F. Muñiz</u></a>	Uspallata 2272	Parque Patricios, Comuna 4	Colectivos: 9, 25, 28, 37, 46, 50, 59, 65, 91, 95, 118, 133, 134, 150
<a href="#"><u>Instituto de Zoonosis L. Pasteur</u></a>	Díaz Vélez 4821	Caballito, Comuna 6	Colectivos: 15, 24, 36, 42, 55, 65, 71, 92, 99, 104, 105, 112, 124, 135, 141, 146
<a href="#"><u>Instituto de Rehabilitación Psicofísica (I.R.E.P.)</u></a>	Echeverría 955	Belgrano, Comuna 13	Colectivos: 28, 37, 42, 57, 107, 130, 160
<a href="#"><u>Hospital de Quemados Dr. Arturo Umberto Illia</u></a>	Pedro Goyena 369	Caballito, Comuna 6	Colectivos: 7, 8, 15, 25, 42, 53, 56, 65, 85, 86, 88, 91, 96, 97, 112, 126, 135, 172, 180, 195. Subtes (Metro): JOSE MARIA MORENO (Línea E)
<a href="#"><u>Hospital de Rehabilitación M. Rocca</u></a>	Segurola 1949	Monte Castro, Comuna 10	Colectivos: 53, 85, 106, 114, 135
<a href="#"><u>Hospital Materno Infantil R. Sarda</u></a>	Esteban de Luca 2151	Parque Patricios, Comuna 4	Colectivos: 6-9-25-28-50-65-91-95-97-101-134-188. Subte (Metro): CASEROS (Línea H)

### Hospitales Especializados en Salud Mental

A continuación, se detallan los Hospitales especializados en Salud Mental (dependientes de la Dirección General de Salud Mental).

Establecimiento	Dirección	Barrio	Transporte público para llegar
<a href="#"><u>Hospital de Emergencias Psiquiátricas Torcuato de Alvear</u></a>	Warnes 2630	Agronomía, Comuna 15	Colectivos: 47, 78

<a href="#">Hospital de Salud Mental Braulio Moyano</a>	Brandsen 2570	Barracas, Comuna 4	Colectivos: 25, 38, 45, 79, 95, 100, 134
<a href="#">Hospital de Salud Mental J. T. Borda</a>	Doctor Ramón Carrillo 375	Barracas, Comuna 4	Colectivos: 9, 25, 28, 45, 46, 51, 59, 60, 65, 67, 79, 91, 95, 98, 100, 129, 134, 148, 154, 195. Trenes: Constitución (Roca)
<a href="#">Hospital Infanto Juvenil C. Tobar García</a>	Doctor Ramón Carrillo 315	Barracas, Comuna 4	Colectivos: 9, 25, 28, 45, 46, 51, 59, 60, 65, 67, 79, 91, 95, 98, 100, 129, 134, 148, 154, 195. Trenes: Constitución (Roca)
<a href="#">Talleres de rehabilitación en salud mental</a>	Suárez 2215 (Sede central)	Barracas, Comuna 4	Colectivos: 25, 45, 79, 95, 134

## CENTROS DE SALUD MENTAL

Establecimiento	Dirección	Barrio	Transporte público para llegar
<a href="#">C.S.M. Nº 1</a>	Manuela Pedraza 1558	Núñez, Comuna 13	Colectivos: 15, 28, 29, 130. Ferrocarril Mitre ramal Tigre: Estación Núñez
<a href="#">C.S.M. Nº 3</a>	Córdoba 3120	Balvanera, Comuna 3	Colectivos: 29, 99, 106, 109, 140, 142, 188. Subte: Línea B (Estación Carlos Gardel) Línea D (Estación Agüero)



## CENTROS ODONTOLÓGICOS INFANTILES

Establecimiento	Dirección	Barrio	Transporte público para llegar
<u>COI N° 1</u>	De los Corrales y Carhue	Mataderos, Comuna 9	Colectivos: 63, 92, 126, 155, 180
<u>COI N° 4</u>	Amancio Alcorta 1402	Parque Patricios, Comuna 4	Colectivos: 9, 25, 28, 38, 45, 46, 59, 65, 67, 79, 91, 95, 100, 134

Para mayor información sobre el **cuidado de la salud bucal** y hospitales odontológicos en la Ciudad de Buenos Aires, consulte el siguiente link: <https://www.buenosaires.gob.ar/salud/odontologia>

## Servicios de Emergencia

**SAME:** El Sistema de Atención Médica de Emergencia (SAME) es una Unidad de Organización dependiente del Ministerio de Salud del Gobierno de la Ciudad de Buenos Aires, y tiene



como principal objetivo brindar la respuesta médica adecuada a las necesidades de la población frente a emergencias y/o urgencias médicas prehospitalarias individuales o colectivas.

*Ante cualquier urgencia o emergencia, llamar gratuitamente al número **107** desde cualquier teléfono, las 24 hs.*

## Centros Integrales de la Mujer

Los Centros Integrales de la Mujer (CIM) son espacios donde las mujeres pueden acudir para obtener información y asesoramiento sobre sus derechos, como así también las herramientas necesarias para hacer frente a situaciones de violencia y lograr su empoderamiento.

Su objetivo es continuar promoviendo los derechos de las mujeres y las políticas de igualdad de género de la Ciudad, de manera de poder construir una sociedad con igualdad de oportunidades y sin violencia.

### **Atención a víctimas de violencia de género**

Se brinda atención gratuita a mujeres víctimas de violencia de género a través de un abordaje integral que incluye asistencia psicológica y social, orientación y patrocinio jurídico:

Las mujeres se comunican con los CIM telefónicamente, vía correo electrónico o personalmente. Luego, se pautan entrevistas -ya sea con turnos programados o por demanda espontánea cuando las mujeres llegan al Centro sin turno-. Los encuentros se realizan en presencia de una trabajadora social, una psicóloga y una abogada en los casos en que sea necesario. Allí, se acuerda el acompañamiento y asesoramiento que cada mujer necesite. Algunos ejemplos son: terapia individual, grupos de ayuda mutua, redes de apoyo a través de instituciones (escuelas, centros de salud, espacios de fortalecimiento laboral y económico, entre otros), patrocinio jurídico, etc.

También se conforman grupos para generar redes de apoyo, dirigido a familiares, amigos o cualquier persona significativa para la mujer que se evalúe confiable y positiva. Estos espacios son coordinados por una psicóloga y una trabajadora social. Su objetivo es brindar información sobre las características propias de la problemática, su dinámica y los efectos a nivel psicológico y social de las mujeres que han sufrido violencia, así como también fortalecer su rol de apoyo y acompañamiento de la mujer.

Por otro lado, se construye un espacio de empoderamiento con el fin de favorecer el proceso de recuperación emocional de la mujer, y así superar la disociación generada por la violencia entre el cuerpo, el pensamiento y las emociones. Se proponen diferentes técnicas vivenciales, ejercicios de relajación, respiración, expresión corporal, yoga y recursos audiovisuales.

**Frente al contexto de Pandemia los CIM continúan atendiendo de manera telefónica de lunes a viernes; y de forma presencial cumpliendo un cronograma de rotación de días.**

En este link se encuentran todos **Centros Integrales de la Mujer (CIM) de la Ciudad Autónoma de Buenos Aires**: <https://www.buenosaires.gob.ar/desarrollohumanoyhabitat/mujer/hogares-y-centros-integrales-de-la-mujer/centros-integrales-de-la-mujer>

La **Línea 144** brinda atención telefónica especializada a mujeres víctimas de violencia de género durante las 24 horas, los 365 días del año. Es **anónima, gratuita y nacional. Ofrece información, contención y asesoramiento en aquellas temáticas relacionadas con la violencia física, psicológica, sexual, económica y patrimonial, y simbólica.** Su objetivo es el acompañamiento en las distintas situaciones que se esté atravesando, ya sea antes, durante o después de un episodio de violencia.

## Prevención y Control del Tabaquismo

El Programa de Prevención y Control del Tabaquismo está orientado a disminuir la prevalencia de tabaquismo en el área del Gobierno de la Ciudad Autónoma de Buenos Aires.

Para ello, trabaja sobre un conjunto de aspectos vinculados a las siguientes áreas:

- Promoción de un estilo de vida saludable sin tabaco, articulado con el área de salud escolar.
- Promoción de espacios libres de humo.
- Fortalecimiento de los servicios de tratamiento de tabaquismo que funcionan en los hospitales del sistema.
- Realización de actividades de prevención del tabaquismo (talleres abiertos a la comunidad, actividades en escuelas, actividades en el día internacional del aire puro, etc).

### Los beneficios de dejar el cigarrillo:

Dejar de fumar genera beneficios importantes para nuestra salud y la de los que nos rodean. No importa la cantidad de cigarrillos fumados diariamente, ni la edad, siempre es un buen momento para dejar de fumar.

Algunas mejoras en la salud son inmediatas:

- A los 20 minutos, la presión arterial y la frecuencia cardíaca regresan a sus niveles normales.
- A las 8 horas, la respiración es más profunda y hay una mejor oxigenación pulmonar.
- A partir de las 48 horas, se normalizan los sentidos del gusto y el olfato.
- A las 72 horas, se normaliza la función respiratoria.

Otras se dan progresivamente:

- A los 6 meses: se reducen los catarros, los resfríos, las bronquitis y las molestias de garganta.
- 1 año después: se reduce a la mitad el riesgo de infarto y es menor el riesgo de trombosis o embolias cerebrales.
- 3 o 4 años después: el riesgo de padecer enfermedades del corazón se equipara al de los que nunca fumaron.
- 10 años después: el riesgo de padecer cáncer de pulmón se iguala al de los no fumadores. Lo mismo sucede con el riesgo de un accidente cerebro vascular.
- 10-15 años después: el riesgo de muerte del ex-fumador llega a equipararse al del no fumador.
- Los hombres y mujeres que dejan de fumar entre los 35 y los 39 años de edad ganan entre 5.1 y 3.2 años más de expectativa de vida.

En este link podrá encontrar más información sobre **Prevención y Control del Tabaco**:

<https://www.buenosaires.gob.ar/salud/programasdesalud/programadeprevencionycontroldeletabaquismo>

## Comuna N°1

La Comuna 1 está integrada por los barrios de Retiro, San Nicolás, Puerto Madero, San Telmo, Montserrat y Constitución.



### Centros de Salud Nivel 1 de la Comuna 1:

A continuación se detallan aquellos centros que pertenecen a la Comuna 1:

- San Telmo (CeSAC N° 15)
- Retiro 1 (CeSAC N° 21)
- Retiro 2 (CeSAC N° 25)
- Retiro 3 (CeSAC N°47)

Todas las profesiones y especialidades se encuentran disponibles dentro del horario del funcionamiento del CeSAC.

Modalidad de turnos: todos los centros de salud cuentan con Turnos Programados llamando por teléfono a la línea del centro o personalmente en el centro.

La atención de farmacia se realiza dentro de la franja horaria habitual del CeSAC.

### San Telmo (CeSAC N°15)

Dirección: Humberto 1° 470

Teléfono: (011) 2821-3615

Mail: [cesacn15@gmail.com](mailto:cesacn15@gmail.com)

Redes sociales: Instagram (@cesac15)

Formas de acceso: Colectivos: 22, 24, 28, 29, 74 y 126. Subte Línea C: estación San Juan

Días y horarios de atención: lunes a viernes de 9 a 17 hs.

### Profesiones y especialidades disponibles:

Enfermería	Ciencias de la Educación	Pediatría	Nutrición	Trabajo Social,
Medicina general familiar y/o	Psicopedagogía	Psiquiatría	Ginecología	Sociología
Odontología	Clínica médica	Obstetricia	Psicología	Ecografía
Terapia Ocupacional	Fonoaudiología	Toco-Ginecología		

**Extracción de sangre:** miércoles a las 7 hs.

**Días y horarios de vacunación:** lunes a viernes 8-11:30 y 13 hs.

**Actividades comunitarias:** Taller de adolescencia, Espacio Caravana, Mindfulness: Espacio meditación de adultos, Taller de crianza, Taller pequeños pasos saludables, El 15 te hace la pata, Espacio Relatarte, Red de escucha y acompañamiento, El juego no se mancha.

*Todas las actividades son con inscripción previa destinadas a usuarios del Cesac y que vivan en el Barrio.*

### Retiro N°1 (CeSAC N°21)

Dirección: Gendarmería Nacional 522, Retiro

Teléfono: 2821-3621

Mail: [cesac21@yahoo.com.ar](mailto:cesac21@yahoo.com.ar)

Redes sociales: Facebook - Instagram (@cesac21)

Formas de acceso Colectivos: 3, 6, 7, 9, 20, 22, 23, 26, 33, 45, 54, 75, 91, 92, 100, 101, 115, 126, 143. Subte Línea C: estación Retiro.

Días y horarios de atención: lunes a viernes de 8 a 17hs

Enfermería	Medicina general familiar	y/o	Odontología	Psicopedagogía	Ecografía*
Pediatría	Nutrición		Trabajo Social	Psiquiatría**	Ginecología
Clínica médica	Obstetricia		Psicología	RIAAPS - Rehabilitación Integral Ambulatoria en APS	

**Extracción de sangre:** jueves 8 hs. (los días martes también en caso de urgencia)

**Días y horarios de vacunación:** lunes a viernes de 8 a 16 hs.

**Actividades comunitarias:** Caminatas Saludables (lunes y miércoles 9 hs.) - Taller Memoria (miércoles 9 hs.) - Taller Parkinson (jueves 10 hs.) - Talleres de Crianza - Yoga (viernes 10 hs.) - Taller manejo ansiedad (martes 10.30 hs.) - Taller familiares consumo problemático (martes 12 hs.) - Grupo de Mujeres (miércoles 13 hs.) - Red de preservativos / pastilla de emergencia.

\**Ecografía: solo se realiza ecografía Obstétrica - ILE/IVE.*

\*\**Psiquiatría INFANTIL - no adultos -*

## Retiro 2 (CeSAC N°25)

Dirección: Vicuña 1432

Teléfono: (011) 2821-3625; 2312-3741

Mail: [cesac25@buenosaires.gob.ar](mailto:cesac25@buenosaires.gob.ar)

Redes sociales: Instagram (@cesac veinticinco Retiro)

Formas de acceso. Colectivos: 5, 6, 7, 9, 20, 22, 23, 26, 28, 33, 45, 50, 56, 70, 75, 91, 92, 100, 101, 106, 108, 115, 126, 129, 132, 143, 150, 152 y 195

Días y horarios de atención: lunes a viernes de 8 a 16hs.

## Profesiones y especialidades disponibles:

Enfermería	Medicina general familiar	y/o	Pediatría	Trabajo Social	Psiquiatría
Ginecología	Obstetricia		Psicología	Toco-Ginecología	

**Extracción de sangre:** martes de 7 a 9 hs.

**Días y horarios de vacunación:** lunes, miércoles, jueves y viernes de 9.00 a 15.00 hs. y martes de 9.30 a 15.00 hs.

**Actividades comunitarias:** lunes, martes, miércoles y viernes de 11.00 a 15.00 hs.



### Retiro 3 (CeSAC N°47)

Dirección: Alpaca 620

Teléfono: (011) 2821-3647

Mail: [47.cesac@gmail.com](mailto:47.cesac@gmail.com)

Redes sociales: Facebook – Instagram - WhatsApp (cesac47)

Formas de acceso: colectivos: 3, 6, 7, 9, 20, 22, 23, 26, 33, 45, 54, 75, 91, 92, 100, 101, 115, 126 y 143. Subte Línea C: estación Retiro.

Días y horarios de atención: lunes a viernes de 8 a 17hs.

#### Profesiones y especialidades disponibles:

Enfermería	Medicina general familiar y/o	Odontología	Ecografía*	Pediatría
Trabajo Social	Psiquiatría	Obstetricia	Psicología	Sociología
Terapia Ocupacional	Fonoaudiología			

\* Ecografía sólo para IVE

**Extracción de sangre:** martes y viernes

**Días y horarios de vacunación:** lunes a viernes de 8 a 17 hs.

**Actividades comunitarias:** Red de salud sexual, Vacunación en terreno, Caminar/actividad física, Talleres en escuelas.

#### Centro Integral de la Mujer de la Comuna 1:

Centro Integral de la Mujer CIM ISABEL CALVO

Mail: [cim\\_icalvo@buenosaires.gob.ar](mailto:cim_icalvo@buenosaires.gob.ar)

Frente al contexto de Pandemia este CIM continúa atendiendo de manera remota a través del mail.

#### Sede Comunal N°1

Dirección: Humberto 1° 250

PARA MAYOR INFORMACIÓN DE LA COMUNA 1 INGRESE AL SIGUIENTE LINK

<https://www.buenosaires.gob.ar/comuna-1>

## Comuna N°2

La Comuna 2 está integrada por el barrio de Recoleta.



### Centro Integral de la Mujer de la Comuna 2:

Centro Integral de la Mujer CIM Alicia Moreau

Teléfono: 4823-1165, interno 104

Mail: [cim\\_amoreau@buenosaires.gob.ar](mailto:cim_amoreau@buenosaires.gob.ar)

Frente al contexto de Pandemia este CIM continúa atendiendo de manera remota de lunes a viernes.

### Sede Comunal N°2

Dirección: Pres. José E. Uriburu 1022

PARA MAYOR INFORMACIÓN DE LA COMUNA 2 INGRESE AL SIGUIENTE LINK

<https://www.buenosaires.gob.ar/comuna-2>



## Comuna N°3

La Comuna 3 está integrada por los barrios de Balvanera y San Cristóbal.



### Centros de Salud Nivel 1 de la Comuna 3:

A continuación se detallan aquellos centros que pertenecen a la Comuna 3:

- Balvanera (CeSAC N° 11)
- San Cristóbal (CeSAC N° 45)

Todas las profesiones y especialidades se encuentran disponibles dentro del horario de funcionamiento del CeSAC.

Modalidad de turnos: todos los centros de salud cuentan con turnos programados llamando por teléfono a la línea del centro o personalmente en el centro.

La atención de farmacia se realiza dentro de la franja horaria de apertura del CeSAC.

### Balvanera (CeSAC Nº 11)

Dirección: Agüero 940

Teléfono: 011- 2821-3611

Formas de acceso: Colectivos: 29, 99, 106, 140, 142 y 188

Días y horarios de atención: lunes a viernes de 9 a 17 hs.

#### Profesiones y especialidades disponibles

Clínica Medica	Enfermería	Fonoaudiología	Ginecología
Kinesiología	Nutrición	Odontología	Trabajo Social
Pediatría	Psicología	Psicopedagogía	

**Extracción de sangre:** Martes

### San Cristóbal (CeSAC Nº 45)

Dirección: Cochabamba 2622

Teléfono: 011- 2821-3645 e

Mail: [cesac45.sancristobal@gmail.com](mailto:cesac45.sancristobal@gmail.com)

Redes sociales: Instagram (@cesac\_45)

Formas de acceso: Colectivos 61, 97,118, 129, 188. Línea H: estación Humberto Primo

Días y horarios de atención: lunes a viernes de 8 a 18hs.

#### Profesiones y especialidades disponibles

Enfermería	Medicina general y/o familiar	Trabajo Social	Ginecología
Nutrición	Pediatría	Clínica médica	Obstetricia
Psicología			

**Días y horarios de vacunación:** lunes a viernes de 8 a 16 hs. (salvo miércoles de 12 a 14 hs no se atiende)

**Actividades comunitarias:** Taller de memoria, Talleres de actividad física, Mesas de salud, Cepad, Taller de enfermedades crónicas, Intercambio con organizaciones de la comunidad.

### **Centro Integral de la Mujer de la Comuna 3:**

Dirección: 24 DE NOVIEMBRE 113

Horarios: Miércoles: de 13 a 19 hs. Viernes: de 8 a 14 hs. Lunes, martes y jueves: Atención remota de 8 a 19 hs.

Teléfono: 4931-6296

Mail: cimmalharro@buenosaires.gob.ar

**Frente al contexto de Pandemia los CIM continúan atendiendo de manera telefónica de lunes a viernes; y de forma presencial cumpliendo un cronograma de rotación de días.**

### **Sede Comunal N°3**

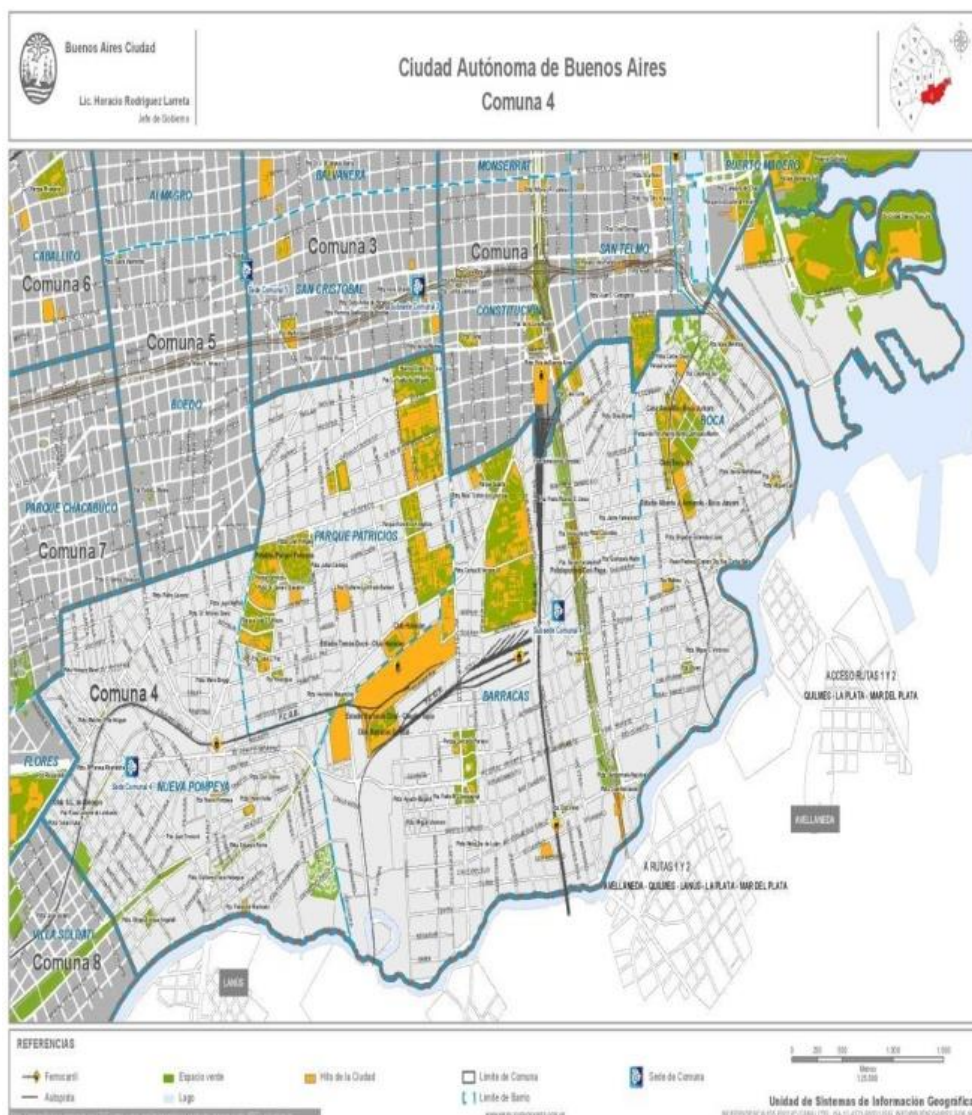
Dirección: Humberto 1° 250

**PARA MAYOR INFORMACIÓN DE LA COMUNA 3 INGRESE AL SIGUIENTE LINK**

<https://www.buenosaires.gob.ar/comuna-3>

## Comuna N°4

Esta Comuna está integrada por los barrios de La Boca, Barracas, Parque Patricios y Nueva Pompeya.



### Centros de Salud Nivel 1 de la Comuna 4:

A continuación, se detallan aquellos centros que pertenecen a la Comuna 4:

- Barracas 1 (CeSAC N° 1)
- Barracas 2 (CeSAC N° 8)
- La Boca 1 (CeSAC N° 9)
- Parque Patricios 1 (CeSAC N° 10)
- Barracas 3 (CeSAC N° 16)
- Barracas 4 (CeSAC N° 30)
- Barracas 5 (CeSAC N° 32)
- Barracas 6 (CeSAC N° 35)

- Parque Patricios 2 (CeSAC N° 39)
- La Boca 2 (CeSAC N° 41)
- La Boca 3 (CeSAC N° 46)

Todas las profesiones especialidades se encuentran disponibles dentro del horario de funcionamiento del CeSAC.

Modalidad de turnos: todos los centros de salud cuentan con turnos programados llamando por teléfono a la línea del centro o personalmente en el centro.

La atención de farmacia se realiza dentro de la franja horaria de apertura del CeSAC.

### Barracas 1 (CeSAC N° 1)

Dirección: Vélez Sarsfield 1271

Teléfono: (011) 2821-3601

Mail: [cesac1@buenosaires.gob.ar](mailto:cesac1@buenosaires.gob.ar)

Redes sociales: Facebook (Cesac N°1 – Centro de Salud Nivel 1 Barracas)

Formas de acceso: colectivos: 37, 46, 79, 46 y 70

Días y horarios de atención: lunes a viernes de 9 a 17 hs.

#### Profesiones y especialidades disponibles:

Enfermería	Medicina general y/o familiar	Odontología	Psicopedagogía	Ecografía
Pediatría	Nutrición	Trabajo Social	Ginecología	Obstetricia
Psicología	Toco- Ginecología			

**Extracción de sangre:** martes y viernes de 8 a 9:30 hs.

**Días y horarios de vacunación:** lunes a viernes de 9 a 15:30 hs.

**Actividades comunitarias:** Primer y tercer miércoles de cada mes de 9 a 13 hs. Atención Integral del Adolescente

Tercer lunes de cada mes taller de VIH ITS Salud Sexual AE y test de embarazo

Martes 1 vez por mes 8:30 a 11 hs. Comisión Fundación Temas

Epidemiología local jueves de 13 a 16hs. Relevamientos con CeSAC 1, 8,30 y 35

Mesa por el derecho a la salud y hábitat. Viernes de 9 a 12:30hs.

Mensualmente talleres con mujeres que forman parte de corriente villera.

Salud Sexual y reproductiva: miércoles de 10 a 12 hs. dación y consejería métodos.

CePAD miércoles de 10 A 12 hs.

Taller Nutrición consciente .Lunes de 9.30 hs a 12 hs en Parque Pereyra

Taller Manejo Emocional: martes, semana por medio 9 a 12 hs. Parque Pereyra.

## Barracas 2 (CeSAC N° 8)

Dirección: Osvaldo Cruz 3485

Teléfono: (011) 2821-3608

Mail: [cesac8@buenosaires.gob.ar](mailto:cesac8@buenosaires.gob.ar)

Redes sociales: Instagram (@cesac.8)

Formas de acceso: colectivos: 46 y 70

Días y horarios de atención: lunes a viernes de 9 a 17 hs.

### Profesiones y especialidades disponibles:

Medicina general y/o familiar	Enfermería	Pediatría	Nutrición
Trabajo Social	Psicología		

**Extracción de sangre:** martes y viernes a las 7:45 hs.

**Días y horarios de vacunación:** lunes a viernes de 9 a 15 hs.

**Actividades comunitarias:** Cuidados Paliativos: lunes de 9 a 11 hs.

Juegoteca: lunes de 13:30 a 15 hs.

CEPAD: martes de 9 a 12 hs.

Salud sexual: miércoles y jueves de 9 a 12 hs.

Alimentación en el primer año de vida: viernes de 9 a 11 hs.

Salud ambiental: viernes de 9 a 11

## La Boca 1 (CeSAC N° 9)

Dirección: Irala 1254

Teléfono: (011) 2821-3609

Mail: [Cesac9@gmail.com](mailto:Cesac9@gmail.com)

Redes sociales: Facebook, Instagram (@cesac9.laboca)

Formas de acceso: colectivos: 25, 29, 33, 46, 64, 86

Días y horarios de atención: lunes a viernes de 9 a 17 hs.

### Profesiones y especialidades disponibles:

Enfermería	Medicina general y/o familiar	Odontología	Psicopedagogía	Ecografía
Pediatría	Nutrición	Trabajo Social	Ginecología	Clínica médica
Obstetricia	Psicología	Sociología	Terapia Ocupacional	Fonoaudiología
Obstetricia				

**Extracción de sangre:** Martes 7.30 a 9 hs.

**Días y horarios de vacunación:** lunes a viernes de 8 a 12 hs y 14 a 17 hs

**Actividades comunitarias:** Testeo rápido VIH: miércoles 9 a 11 hs.

Entrega de leche: lunes 13.a 15 y miércoles y viernes de 10 a 12 hs.

Taller de huerta miércoles 9 a 12 hs"

### Parque Patricios 1 (CeSAC Nº 10)

Dirección: Amancio Alcorta 1402

Teléfono: (011) 2821-3610

Formas de acceso: colectivos 9, 25, 28, 38, 45, 46, 59, 65, 67, 79, 91, 95, 100 y 134

Días y horarios de atención: lunes a viernes de 9 a 16 hs.

#### Profesiones y especialidades disponibles:

Clínica medica	Enfermería	Diabetología	Fonoaudiología	Kinesiología
Nutrición	Obstetricia	Psicología	Psicopedagogía	Tocoginecología
Pediatría	Trabajo Social			

**Extracción de sangre:** martes y jueves

### Barracas 3 (CeSAC Nº 16)

Dirección: Osvaldo Cruz 2055

Teléfono: (011) 2821-3616

Mail: [Cesac16@hotmail.com](mailto:Cesac16@hotmail.com)

Redes sociales: Instragram – Facebook (@cesac16)

Formas de acceso: colectivos 9, 25, 28, 38, 45, 46, 59, 65, 67, 79, 91, 95, 100 y 134

Días y horarios de atención: lunes a viernes de 9 a 17 hs.

#### Profesiones y especialidades disponibles:

Enfermería	Medicina general y/o familiar	Odontología	Psicopedagogía
Pediatría	Nutrición	Trabajo Social	Ginecología
Clínica médica	Obstetricia	Psicología	Fonoaudiología
Toco-Ginecología			



**Extracción de sangre:** Miércoles y Jueves 8 hs.

**Días y horarios de vacunación:** lunes a viernes de 8 a 16 hs.

**Actividades comunitarias:** Territorial: lunes 10 a 12 hs

Salud Ambiental: viernes 10 a 12 hs

Dispositivo Desarrollo 1 ciclo: Martes 10 a 12 hs.

Dispositivo grupal de aprendizaje y lenguaje: jueves 10.30

Grupo Mujeres: viernes 13 hs.

Consejerías en escuelas medias lunes 13 hs

### Barracas 4 (CeSAC N° 30)

Dirección: Amancio Alcorta 3100

Teléfono: (011) 2821-3630 int. 120 / 5030 9762 o 2821 3630

Mail: [Cesac30@buenosaires.gob.ar](mailto:Cesac30@buenosaires.gob.ar)

Redes sociales: Facebook (Cesac treinta) - Instagram (@Cesac30)

*Las redes son informativas consultas solo por WhatsApp 1131555287*

Formas de acceso: colectivos: 188, 42, 46, 70 y 91.

Días y horarios de atención: lunes a viernes de 9 a 17 hs.

### Profesiones y especialidades disponibles:

Enfermería	Medicina general y/o familiar	Odontología	Pediatría
Trabajo Social	Ginecología	Clínica médica	Obstetricia
Psicología	Fonoaudiología	Toco-Ginecología	Cardiología

**Extracción de sangre:** lunes, miércoles y viernes (con turno previo)

**Días y horarios de vacunación:** lunes a viernes de 8 a 16 hs.

**Actividades comunitarias:** Taller de movimiento abierto a la comunidad. Para jóvenes y adultos de cualquier edad: todos los martes a las 14 hs. en el sum del cesac.

Cepad: miércoles de 10 a 15 horas por demanda espontánea.

### Barracas 5 (CeSAC N° 32)

Dirección: Charrúa 2900

Teléfono: (011) 2821-3632

Mail: [cesac.charrua@gmail.com](mailto:cesac.charrua@gmail.com)

Redes sociales: Facebook e Instagram (@cesac\_32)

Formas de acceso: colectivos 6, 46-143 y 150

Días y horarios de atención: lunes a viernes de 9 a 17 hs.



**Profesiones y especialidades disponibles:**

Enfermería	Medicina general y/o familiar	Pediatría	Nutrición
Trabajo Social	Clínica médica	Obstetricia	Psicología
Fonoaudiología	Toco-Ginecología		

**Extracción de sangre:** lunes y Miércoles 7:30 hs

**Días y horarios de vacunación:** lunes a viernes de 8:00 a 15:00 hs

**Actividades comunitarias:** Mesa de salud: Frecuencia mensual. Lunes 10,30 a 13 hs.

Caminata saludable (días y horarios en revisión).

"Taller cuidado integral del adultx mayor Activamente" (martes de 9 a 10:30).

Fonoaudiología en la Primera Infancia (1° lunes de cada mes de 13:30 a 14:30 hs).

"Charrúa se mueve" para personas con diabetes y otras ECNT (martes de 10:30 a 12 hs).

"La mesita", para control y prevención de ECNT (miércoles 9 a 11 hs).

CEPAD (martes de 8:30 a 15 hs).

Talleres en organizaciones barriales cerradas a su población en días y horarios acordados con la mismas Salud Sexual, Dengue, ECNT, Control Prenatal y Lactancia, entre otras).

*Al no contar con SUM en el CeSAC la mayor parte de estas actividades se realizan en otras instituciones del Barrio o en la vía pública, así como las que se realizan dentro del CeSAC son con cita previa y cupos limitados.*

**Barracas 6 (CeSAC N° 35)**

Dirección: Osvaldo Cruz y Zavaleta

Teléfono: (011) 2821-3635

Formas de acceso: colectivos 46-70

Días y horarios de atención: lunes a viernes de 9 a 17 hs.

**Profesiones y especialidades disponibles:**

Clínica medica	Medicina general y/o familiar	Obstetricia	Odontología
Cardiología	Nutrición	Enfermería	Pediatría
Fonoaudiología	Psicología	Psicopedagogía	Sociología
Tocoginecología	Trabajo Social	Antropología	

**Extracción de sangre:** lunes, miércoles y viernes

## Parque Patricios 2 (CeSAC Nº 39)

Dirección: 24 de noviembre 1679

Teléfono: (011)2821-3639

Formas de acceso: colectivos: 1, 4, 32-75, 134, 143, 97 y 101

Días y horarios de atención: lunes a viernes de 9 a 17 hs.

### Profesiones y especialidades disponibles:

Clínica medica	Enfermería	Fonoaudiología	Medicina general y/o familiar
Pediatría	Odontología pediátrica	Odontología	Odontología adultos y pediátrica
Sociología	Psicología	Psicopedagogía	Cardiología
Comunicación	Tocoginecología	Trabajo social	Hebiatria

**Extracción de sangre:** martes y jueves

## La Boca 2 (CeSAC Nº 41)

Dirección: Ministro Brin 843

Teléfono: (011) 2821-3641

Redes sociales: Facebook e Instagram (@cesac41laboca)

Formas de acceso: colectivos 20, 25 29, 33, 53, 64, 86, 129, 130, 152, 159 y 168

Días y horarios de atención: lunes a viernes de 9 a 17 hs.

### Profesiones y especialidades disponibles:

Enfermería	Ciencias de la Educación	Medicina general y/o familiar	Odontología
Psicopedagogía	Ecografía	Pediatría	Nutrición
Trabajo Social	Psiquiatría	Ginecología	Obstetricia
Psicología	Fonoaudiología	Kinesiología	Antropología

**Extracción de sangre:** viernes 7:15 hs. y rotativos 1 vez por semana más

**Días y horarios de vacunación:** lunes a viernes 8-12hs. y 13-17 hs.

**Actividades comunitarias:** Viernes Relax 11 hs. Plaza Solís.

Espacio hábitos saludables "La movida de los martes" Martes 9:30 a 10:30 hs.

Taller de estimulación cognitiva "No me olvides" Miércoles 16 a 17 hs.

Proyecto de Salud integral con EEM 3 DE4, equipo territorial Suricatas días Miércoles horarios rotativos. Reunión con Referentes ESI, talleres con docentes, capacitación a referentes escolares.

Mesa de Salud-Educación salud mental niños, salud escolar. Reuniones mensuales entre salud y educación. 2 horas. Lunes de 9-11 hs. Reuniones de planificación frecuencia quincenal.

### La Boca 3 (CeSAC Nº 46)

Dirección: Av. Patricios 1941

Teléfono: 43025950

Mail: [centrobocabarracas@gmail.com](mailto:centrobocabarracas@gmail.com)

Redes sociales: Instagram y Facebook (@cesac46)

Formas de acceso: colectivos 20, 95, 98, 100, 129, 134.

Días y horarios de atención: lunes a viernes de 9 a 16 hs.

#### Profesiones y especialidades disponibles:

Enfermería	Medicina general y/o familiar	Odontología	Pediatría
Trabajo Social	Clínica médica		

**Días y horarios de vacunación: lunes a viernes de 9 a 13 hs.**

**Actividades comunitarias:** Lunes Movidos (lunes de 14 a 15hs).

CEPAD (lunes de 13 a 15 hs).

IVE/ILE (martes 10 a 12 hs).

Consejería SSYR (martes de 13 a 15 hs).

Entrega de métodos (lunes a viernes 10 a 12/14 a 15 hs).

Huerta Comunitaria (miércoles de 14 a 16 hs).

Caminatas Saludables (Jueves de 9 a 10y30hs).

Taller neurocognitivo para adultos mayores (miércoles de 14.30 a 16/16.30 a 18 hs).

#### Centro Integral de la Mujer de la Comuna 4:

Centro Integral de la Mujer CIM Pepa Gaitán

Dirección: Pichincha 1765

Horarios: Viernes de 11 a 18 hs

Teléfono: 2931-1136

**Frente al contexto de Pandemia los CIM continúan atendiendo de manera telefónica de lunes a viernes; y de forma presencial cumpliendo un cronograma de rotación de días.**

### **Sede Comunal N°4**

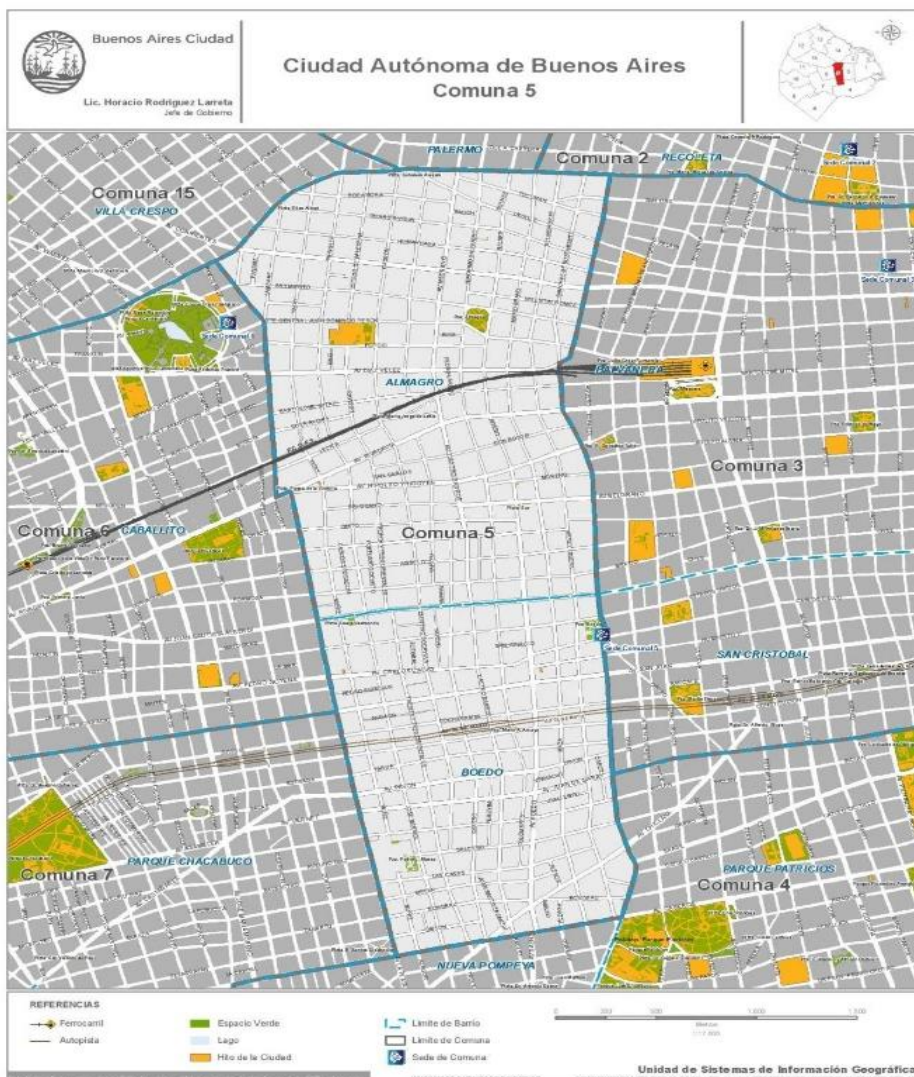
Dirección: Av. del Barco Centenera 2906

**PARA MAYOR INFORMACIÓN DE LA COMUNA 4 INGRESE AL SIGUIENTE LINK**

<https://www.buenosaires.gob.ar/comunas/comuna-4>

## Comuna N°5

Esta Comuna está integrada por los barrios de Almagro y Boedo.



### Centros de Salud Nivel 1 de la Comuna 5:

A continuación se detallan aquellos centros que pertenecen a la Comuna 5:

- Almagro (CeSAC N°38)

Todas las especialidades se encuentran disponibles dentro del horario de funcionamiento del CeSAC.

Modalidad de turnos: Todos los centros de salud cuentan con turnos programados llamando por teléfono a la línea del centro o personalmente en el centro.

La atención de farmacia se realiza dentro de la franja horaria de apertura del CeSAC.

## Almagro (CeSAC N° 38)

Dirección: Medrano 350

Teléfono: (011) 2821-3638

Mail: [cesac38@hotmail.com.ar](mailto:cesac38@hotmail.com.ar)

Redes sociales: Instagram y Facebook (@cesac38)

Formas de acceso: colectivos 19, 71, 127. 90, 124, 24, 76, 109, 168 y 151. Subte Línea B: estación Medrano y Línea A: estación Castro Barros.

Días y horarios de atención: lunes a viernes de 9 a 17 hs.

### Profesiones y especialidades disponibles:

Enfermería	Medicina general y/o familiar	Ecografía	Pediatría
Trabajo Social	Psiquiatría	Ginecología	Clínica médica
Psicología	Toco-Ginecología	Kinesiología	Farmacia

**Días y horarios de vacunación: lunes a viernes 9 a 13 y 14 a 17 hs.**

**Actividades comunitarias:** IVE: lunes 14 a 16 hs., martes 13 a 17 hs y viernes 8 a 12 hs.

Cepad: martes de 14 a 15.30 hs y jueves de 14 a 15.30 hs.

Entrega de leche: martes y jueves 8 hs.

Taller de prevención de caídas: 11 a 12 hs.

RIEPS Talleres distintas temáticas (alimentación, crianza, prevención enfermedades respiratorias, etc.): lunes 9.30 hs.

Taller de memoria para adultos mayores: martes 10 a 12 hs, miércoles 14.30 a 16.30 y viernes 10 a 12 hs.

Entrega de anticonceptivos: lunes a viernes a partir de las 9 hs hasta las 17 hs.

Funcionan dentro del Cesac: Programa de Adicciones lunes a viernes de 9 a 16 hs.;AL- ANON miércoles de 10:30 a 12 hs; Yoga martes, miércoles y jueves de 9 a 10 y 30 hs.

**Centro Integral de la Mujer de la Comuna 5:**

Centro Integral de la Mujer CIM ELVIRA RAWSON

Teléfono: 4867-0163

**Frente al contexto de Pandemia este CIM continúa atendiendo de manera telefónica de lunes a viernes.**

**Sede Comunal N°5**

Dirección: Carlos Calvo 3307

**PARA MAYOR INFORMACIÓN DE LA COMUNA 5 INGRESE AL SIGUIENTE LINK**

<https://www.buenosaires.gob.ar/comuna-5>



## Comuna N°6

La Comuna 6 está integrada por el barrio de Caballito



### Centro Integral de la Mujer de la Comuna 6:

Centro Integral de la Mujer CIM LUGAR DE MUJER

Dirección: FRAGATA PRES.SARMIENTO 889

Horarios: Lunes de 10 a 17 hs

Teléfono: 4431-9325

Mail: [cim\\_lugardemujer@buenosaires.gob.ar](mailto:cim_lugardemujer@buenosaires.gob.ar)

**Frente al contexto de Pandemia este CIM continúa atendiendo de manera telefónica de lunes a viernes; y de forma presencial cumpliendo un cronograma de rotación de días**

### Sede Comunal N°6

Dirección: Patricias Argentinas 277

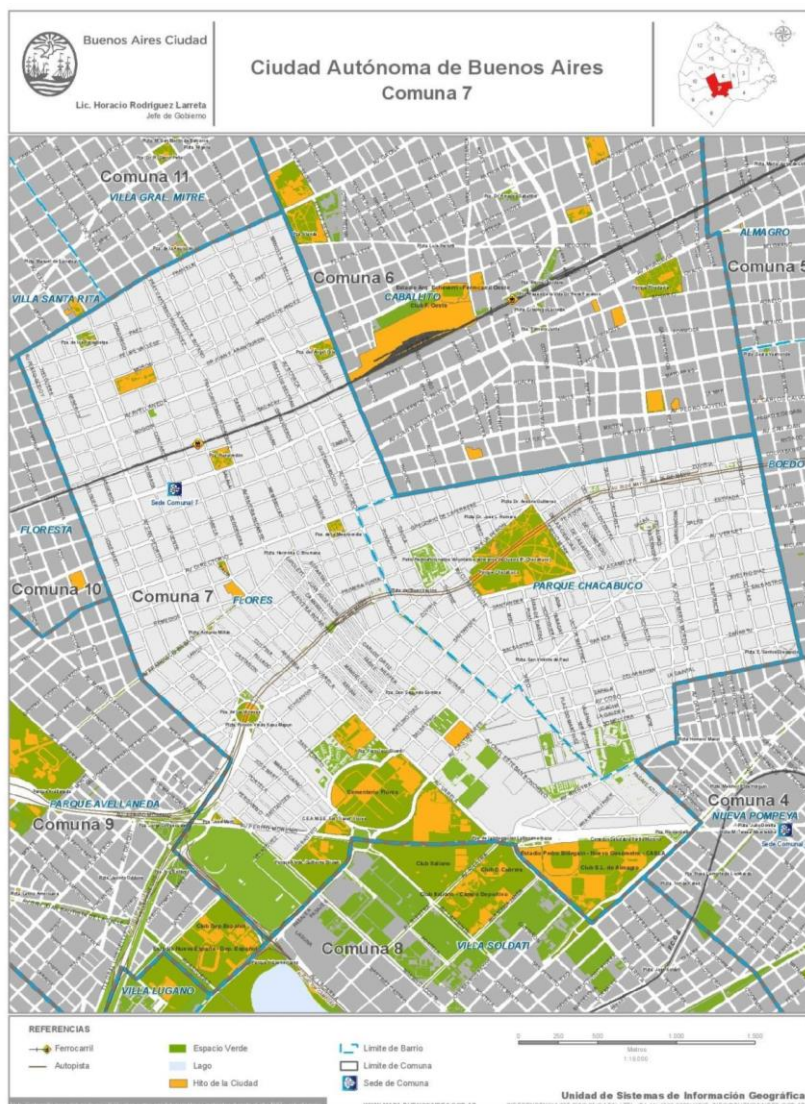
**PARA MAYOR INFORMACIÓN DE LA COMUNA 6 INGRESE AL SIGUIENTE LINK**

<https://www.buenosaires.gob.ar/comuna-6/sede-comunal-6>



## Comuna N°7

Esta Comuna está integrada por los barrios de Flores y Parque Chacabuco.



### Centros de Salud Nivel 1 de la Comuna 7:

A continuación, se detallan los centros de salud de la Comuna 7:

- Centro de Salud Nivel 1: Flores 1 (CeSAC N° 19)
- Centro de Salud Nivel 1: Flores 2 (CeSAC N° 20)
- Centro de Salud Nivel 1: Flores 3 (CeSAC N° 31)
- Centro de Salud Nivel 1: Flores 4 (CeSAC N° 40)
- Centro de Salud Nivel 1: Flores 5 (CeSAC N° 48)

Todas las especialidades se encuentran disponibles dentro del horario de funcionamiento del CeSAC.

Modalidad de turnos: Todos los centros de salud cuentan con turnos programados llamando por teléfono a la línea del centro o personalmente en el centro.

La atención de farmacia se realiza dentro de la franja horaria de apertura del CeSAC

### Flores 1 (CeSAC Nº 19)

Dirección: (011) Curapaligüe 1905

Teléfono: (011) 2821-3619

Formas de acceso: colectivos 7, 26, 44, 50,101 y 133

Días y horarios de atención: lunes a viernes de 7 a 16 hs.

#### Profesiones y especialidades disponibles:

Clinica medica	Enfermería	Medicina general y/o familiar	Nutrición
Obstetricia	Odontología	Pediatría	Psicología
Psicopedagogía	Tocoginecología	Trabajo social	

**Extracción de sangre:** miércoles

### Flores 2 (CeSAC Nº 20)

Dirección: Ana María Janer y Charrúa 2330

Teléfono: (011)2821-3620

Formas de acceso: colectivos 23, 46A, 46B, 76-193A y 193C.

Días y horarios de atención: lunes a viernes de 8 a 17hs.

#### Profesiones y especialidades disponibles:

Medicina general y/o familiar	Enfermería	Obstetricia	Odontología
Ginecología	Nutrición	Pediatría	Psicología
Antropología	Psicopedagogía	Trabajo social	

**Extracción de sangre:** martes y jueves

### Flores 3 (CeSAC Nº 31)

Dirección: Ana María Janer y Juan Agustín De Vedia

Teléfono: (011) 2821-3631

Formas de acceso: colectivos 23 y 135<sup>a</sup>

Días y horarios de atención: lunes a viernes de 8 a 17hs.

### Profesiones y especialidades disponibles:

Medicina general y/o familiar	Trabajo social	Psicología	Tocoginecología
Enfermería	Fonoaudiología	Obstetricia	Odontología
Nutrición	Pediatría	Psicopedagogía	

**Extracción de sangre:** martes y jueves

### Flores 4 (CeSAC Nº 40)

Dirección: Esteban Bonorino 1729

Teléfono: (011) 2821-3640

Formas de acceso: colectivos 7, 50,76, 101 y 133

Días y horarios de atención: lunes a viernes de 8 a 16hs

### Profesiones y especialidades disponibles

Clínica medica	Medicina general y/o familiar	Enfermería	Pediatría
Obstetricia	Nutrición	Odontología	Ginecología
Psicología	Trabajo social		

**Extracción de sangre:** martes y jueves

### Flores 5 (CeSAC Nº 48)

Dirección: Av. Gral. Francisco Fernández de la Cruz 1753

Teléfono: (011)2821-3648

Formas de acceso: colectivos 42, 44, 46, 101, 143, 150, 165, y 193

Días y horarios de atención: lunes a viernes de 8 a 17 hs.

**Profesiones y especialidades disponibles:**

Psicólogo	Trabajador social	Psiquiatría
Médico generalista	Profesor de educación física	Talleristas

**Extracción de sangre:** martes y jueves

**Centro de día La Otra Base de Encuentro (LOBE):**

El Centro brinda tratamiento y asistencia a personas con consumo problemático de sustancias. También realiza orientación y prevención comunitaria.

Dirección: Camilo Torres 2101, Barrio Rivadavia 1 – Bajo Flores

Admisión: lunes a viernes de 10 a 18hs

Teléfono: (011) 4633-3884

**Sede Comunal N°7**

Dirección: Av. Rivadavia 720.

**PARA MAYOR INFORMACIÓN DE LA COMUNA 7 INGRESE AL SIGUIENTE LINK**

<https://www.buenosaires.gob.ar/comuna-7>

## Comuna N°8

La Comuna 8 está integrada por los barrios de Villa Soldati, Villa Riachuelo, Villa Lugano



### Centros de Salud Nivel 1 de la Comuna 8:

A continuación, se detallan aquellos centros que pertenecen a la Comuna 8:

- Villa Lugano 1 (CeSAC N° 5)
- Villa Lugano 2 (CeSAC N° 7)
- Villa Lugano 3 (CeSAC N° 14)
- Villa Lugano 4 (CeSAC N° 18)
- Villa Lugano 5 (CeSAC N° 29)
- Villa Lugano 6 (CeSAC N° 43)
- Villa Lugano 7 (CeSAC N° 44)

- Villa Lugano 9 (CeSAC N° 3)
- Villa Lugano 10 (CeSAC N°28)
- Villa Soldati 1 (CeSAC N° 6)
- Ramón Carrillo (CeSAC N° 24)

Todas las profesiones y especialidades se encuentran disponibles dentro del horario de funcionamiento del CeSAC.

Modalidad de turnos: todos los centros de salud cuentan con turnos programados llamando por teléfono a la línea del centro o personalmente en el centro.

La atención de farmacia se realiza dentro de la franja horaria de apertura del CeSAC.

### Villa Lugano 1 (CeSAC N° 5)

Dirección: Av. Piedra Buena 3140

Teléfono: (011) 2821-3605 / 4687- 1672

Mail: [Cesac5@yahoo.com.ar](mailto:Cesac5@yahoo.com.ar)

Redes sociales: Facebook (Cesac cinco) - Instagram (@cesac\_5\_v,15)

Formas de acceso: colectivos 80, 97, 103, 141, 180, 185

Días y horarios de atención: lunes a viernes 9 a 16hs.

#### Profesiones y especialidades disponibles:

Enfermería	Medicina general y/o familiar	Odontología	Psicopedagogía
Ecografía	Pediatría	Nutrición	Trabajo Social
Psiquiatría	Ginecología	Clínica médica	Obstetricia
Psicología	Fonoaudiología	Toco-Ginecología	Antropología
Psicopedagogía	Anatomía Patológica		

**Extracción de sangre:** martes y miércoles 8 hs.

**Días y horarios de vacunación:** lunes a viernes de 8 a 13 y de 14 a 16 hs.

**Actividades comunitarias:** Participación en redes talleres en diferentes actores actividades recreativas.



### Villa Lugano 2 (CeSAC N° 7)

Dirección: 2 de Abril de 1982 N° 6850

Teléfono: (011) 2821-3607

Mail: [centrosalud7santojanni@gmail.com](mailto:centrosalud7santojanni@gmail.com)

Formas de acceso: colectivos: 5, 50, 80, 141 y 185.

Días y horarios de atención: lunes a Viernes 9 a 17hs

#### Profesiones y especialidades disponibles

Enfermería	Medicina general y/o familiar	Odontología	Psicopedagogía
Ecografía	Pediatría	Nutrición	Trabajo Social
Obstetricia	Psicología	Fonoaudiología	Toco-Ginecología
Antropología			

**Extracción de sangre:** lunes y martes 8 hs.

**Días y horarios de vacunación:** lunes a viernes de 8 a 16 hs.

**Actividades comunitarias:** Caminantes y actividades saludables Martes y Jueves 8.30 hs

### Villa Lugano 3 (CeSAC N° 14)

Dirección: Saravia 2486

Formas de acceso: colectivos 47 y 50

Teléfono: (011) 2821-3614

Días y horarios de atención: lunes a viernes de 9 a 17 hs.

#### Profesiones y especialidades disponibles:

Clínica medica	pediatría	Psicología
Enfermería	Obstetricia	Odontología
Psiquiatría	Trabajo social	Tocoginecología

**Extracción de sangre:** lunes, miércoles y viernes

### Villa Lugano 4 (CeSAC N° 18)

Dirección: Batlle Ordoñez 5080

Teléfono: (011) 2821-3618

Formas de acceso: colectivos 114 y 143

Días y horarios de atención: lunes a viernes de 8.30 a 17hs.

**Profesiones y especialidades disponibles:**

Clínica Médica	Medicina general y/o familiar	Odontología	Enfermería
Nutrición	Obstetricia	Tocoginecología	Pediatría
Fonoaudiología	Kinesiología	Psicología	Psicopedagogía
Trabajo Social	Psiquiatría		

**Extracción de sangre:** lunes, miércoles y viernes

**Villa Lugano 5 (CeSAC Nº 29)**

Dirección: Av. Gral Paz 15378/ 15500

Teléfono: (011) 2821-3629

Mail: [cesac29@hotmail.com](mailto:cesac29@hotmail.com)

Formas de acceso: colectivos: 28, 56 y 97

Días y horarios de atención: lunes a viernes 9 a 17hs.

**Profesiones y especialidades disponibles:**

Enfermería	Medicina general y/o familiar	Odontología	Psicopedagogía
Pediatría	Nutrición	Trabajo Social	Ginecología
Obstetricia	Psicología	Fonoaudiología	

**Extracción de sangre:** lunes y viernes 7.30hs con turno previo

**Días y horarios de vacunación:** lunes a viernes de 8.30 a 14.30 hs.

**Actividades comunitarias:** Programas: Salud sexual y reproductiva, entre jóvenes, violencia familiar, embarazo en adolescencia, prevención, diagnóstico y asesoramiento en enfermedades de transmisión sexual (ITS).

*Para todas las actividades se necesita derivación/ consultar en administración.*

**Villa Lugano 6 (CeSAC Nº 43)**

Dirección: Fonrouge 4377

Teléfono: (011)2821-3643. Instagram: cesac43. Facebook: cesac43

Formas de acceso: colectivos: 101, 114, 150. Premetro

Días y horarios de atención: lunes a viernes 8 a 17hs.



**Profesiones y especialidades disponibles:**

Medicina general y/o familiar	Enfermería	Odontología	Pediatría
Nutrición	Obstetricia	Psicología	Tocoginecología
Fonoaudiología	Terapia Ocupacional	Trabajo Social	

**Extracción de sangre:** lunes y miércoles

**Villa Lugano 7 (CeSAC N° 44)**

Dirección: Saraza 4202

Teléfono: (011) 2821-3644

Formas de acceso: colectivos 7, 47, 101 y 114.

Días y horarios de atención: lunes a viernes 9 a 17hs.

**Profesiones y especialidades disponibles:**

Medicina general y/o familiar	Clínica médica	Enfermería	Pediatría
Odontología	Psicología	Obstetricia	Ginecología
Nutrición	Tocoginecología	Trabajo social	Kinesiología
Cardiología	Tec. Radióloga	Traumatología	

**Extracción de sangre:** lunes, miércoles y viernes

**Villa Lugano 9 (CeSAC N° 3)**

Dirección: Soldado de la Frontera 5144

Teléfono: (011) 2821-3603 28213603 / 1150481097

Mail: [cesac3lugano@gmail.com](mailto:cesac3lugano@gmail.com)

Redes sociales: Instagram (@cesac\_3) - Facebook (cesac lugano)

Formas de acceso: colectivos 91, 114, 117, 141, 150 y 185

Días y horarios de atención: lunes a viernes 8 a 17hs.

**Profesiones y especialidades disponibles:**

Enfermería	Medicina general y/o familiar	Ecografía
Pediatría	Nutrición	Trabajo Social
Ginecología	Clínica médica	Obstetricia
Psicología		

**Extracción de sangre:** martes, jueves y viernes de 7:45 9:00 (20 números por día)

**Días y horarios de vacunación:** lunes a viernes 8 a 12 de 13 a 15 hs.

**Villa Lugano 10 (CeSAC N°28)**

Dirección: Santander 5955

Teléfono: (011) 2821-3628

Redes sociales: Instagram - Facebook (cesac\_28)

Formas de acceso: colectivos: 5, 80 y 117.

Días y horarios de atención: lunes a viernes 8 a 17hs.

**Profesiones y especialidades disponibles:**

Enfermería	Medicina general y/o familiar	Odontología
Psicopedagogía	Pediatría	Trabajo Social
Obstetricia	Psicología	Sociología
Fonoaudiología		

**Extracción de sangre:** lunes y viernes 8 hs.

**Días y horarios de vacunación:** lunes a viernes 8 a 12 y 14 a 16 hs.

*Se trabaja con turnos programados en su gran mayoría. Hay demanda espontánea diaria para pediatría y medicina general para urgencias, a las 8 de la mañana y las 13.30 hs. Altas se dan diariamente. Salud Escolar se atiende diariamente en combinación con escuelas del área. Hay una médica dedicada a esa tarea.*

### Villa Soldati 1 (CeSAC N° 6)

Dirección: Mariano Acosta 3673 (esquina Av. Intendente Rabanal, ex Av. Roca)

Formas de acceso: colectivos: 76, 91 y 115

Teléfono: (011) 2821-3606

Días y horarios de atención: lunes a viernes 8 a 17hs.

#### Profesiones y especialidades disponibles:

Clínica medica	Medicina familiar	general	y/o	Enfermería
Obstetricia	Pediatría			Psicología
Nutrición	Odontología adultos	infantil	y	Tocoginecología
Fonoaudiología	Psicopedagogía			Trabajo social
Psiquiatría				

**Extracción de sangre:** lunes y viernes

### Ramón Carrillo (CeSAC N° 24)

Dirección: Pasaje L y Laguna

Teléfono: (011) 2821-3624

Mail: [cesac24@outlook.es](mailto:cesac24@outlook.es)

Redes sociales: Facebook – Twitter – Instagram (@cesac24oficial)

Formas de acceso: colectivo 46 y Premetro

Días y horarios de atención: lunes a viernes 9 a 17hs.

#### Profesiones y especialidades disponibles:

Enfermería	Ciencias de la Educación	Medicina general y/o familiar	Odontología
Pediatría	Nutrición	Trabajo Social	Psiquiatría
Ginecología	Obstetricia	Psicología	Terapia Ocupacional
Fonoaudiología	Kinesiología		

**Extracción de sangre:** lunes, miércoles y viernes de 8 a 10 hs.

**Días y horarios de vacunación:** lunes a viernes de 9 a 12 hs. y 13 a 16 hs.

**Actividades comunitarias:** Postas de salud: jueves de 9 a 12 hs.

Grupo Alegría de adulto mayor: lunes de 9 a 11 hs. en Parroquia Hogar de Cristo Barrio Carrillo.

Juegoteca: martes de 14 a 15:30 hs.

Ludoteca vincular para bebés menores de 1 año jueves 11 a 12:30 hs en SUM CESAC.

Grupo puerperio: viernes de 14:30 a 16 hs. en SUM CESAC.

Rincón de lectura en las gemelas: lunes 14 a 16 hs.

Grupo terapéutico psicológico: viernes de 13 a 14:30 hs. en SUM CESAC.

Encuentros educativos para diabetes: martes 12 hs. en SUM CESAC.

Curso promotores de salud con orientación en discapacidad: miércoles de 9 a 12 hs. en SUM CESAC.

Curso promotores jóvenes en Escuela N° 19 DE19 para alumnos 7mo grado.

CEpad actividades rotativas extramuros los martes de 9 a 12 hs.

Charla sobre Métodos anticonceptivos: martes 14 hs. en CESAC.

*Se realiza atención domiciliaria de pacientes con enfermedades crónicas que no pueden movilizarse y atención paliativa los viernes de 10 a 12 hs.*

### **Centro Integral de la Mujer de la Comuna 8:**

Centro Integral de la Mujer CIM MINERVA MIRABAL

Dirección: Av. F.F de la Cruz 4208

Horarios: Lunes: de 8.30 a 15.30 hs.

Martes a viernes: Atención remota de 8.30 a 15.30 hs.

Teléfono: 1531482423

**Frente al contexto de Pandemia los CIM continúan atendiendo de manera telefónica de lunes a viernes; y de forma presencial cumpliendo un cronograma de rotación de días.**

### **Sede Comunal N°8**

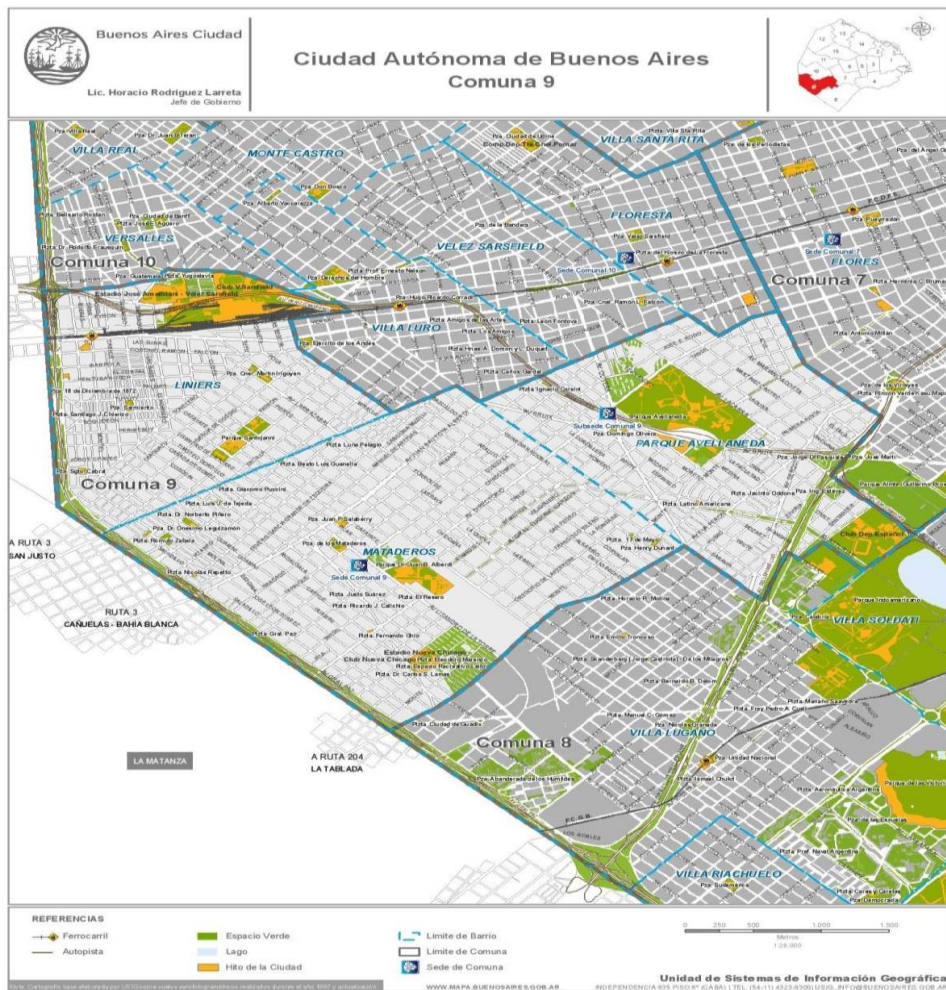
Dirección: Av. Roca 5252

**PARA MAYOR INFORMACIÓN DE LA COMUNA 8 INGRESE AL SIGUIENTE LINK**

<https://www.buenosaires.gob.ar/comuna-8>

## Comuna N°9

Esta Comuna está integrada por los barrios de Liniers, Mataderos y Parque Avellaneda



### Centros de Salud Nivel 1 de la Comuna 9:

A continuación, se detallan aquellos centros que pertenecen a la Comuna 9:

- Mataderos 1 (CeSAC N° 4)
- Mataderos 2 (CeSAC N° 37)
- Parque Avellaneda (CeSAC 13)

Todas las profesiones y especialidades se encuentran disponibles dentro del horario de funcionamiento del CeSAC.

Modalidad de turnos: todos los centros de salud cuentan con turnos programados llamando por teléfono a la línea del centro o personalmente en el centro.

La atención de farmacia se realiza dentro de la franja horaria de apertura del CeSAC.

### Mataderos 1 (CeSAC Nº 4)

Dirección: Av. J. B Alberdi 6294

Teléfono: (011) 2821-3604

Mail: [cesac4salaberry@gmail.com](mailto:cesac4salaberry@gmail.com)

Redes sociales: Instagram (@cesac4salaberry)

Formas de acceso: colectivos 49, 63, 80, 104, 155, 162 y 180.

Días y horarios de atención: lunes a viernes de 8 a 17 hs.

#### Profesiones y especialidades disponibles:

Enfermería	Medicina general y/o familiar	Odontología	Psicopedagogía
Ecografía	Pediatría	Nutrición	Trabajo Social
Ginecología	Clínica médica	Obstetricia	Psicología
Fonoaudiología	Farmacia		

**Extracción de sangre:** miércoles y viernes a las 8 hs.

**Días y horarios de vacunación:** lunes a viernes de 8 a 12: 30 y de 13:30 a 16 hs.

**Actividades comunitarias:** Taller literario online: martes 10 hs.

Caminata Saludable: miércoles 9 hs.

Taller de estimulación cognitiva: miércoles 10 hs.

Taller de Huerta: jueves 9 hs.

Taichi Adultos Mayores: jueves 10 hs.

Meditación: jueves 11: 30 hs.

Taller de Obstetricia: viernes 11 hs.

### Mataderos 2 (CeSAC Nº 37)

Dirección: Av. Corrales 6999

Teléfono: (011) 2821-3637

Mail: [centrodesalud37santojanni@gmail.com](mailto:centrodesalud37santojanni@gmail.com)

Formas de acceso: colectivos: 63, 80,92, 126, 130, 155A y 180.

Días y horarios de atención: lunes a viernes de 8 a 20 hs.

**Profesiones y especialidades disponibles:**

Enfermería	Medicina general y/o familiar	Odontología	Psicopedagogía
Ecografía	Pediatría	Nutrición	Trabajo Social
Psiquiatría	Ginecología	Obstetricia	Psicología
Fonoaudiología	Toco-Ginecología		

**Extracción de sangre:** martes 8 hs.

**Días y horarios de vacunación:** lunes a viernes de 8 a 12hs y 14 a 18 hs.

**Actividades comunitarias:** Taller de DBT /Charlas de diferentes temáticas en escuelas/ Taller de orientación para padres / Taller de adolescencia.

**Parque Avellaneda (CeSAC Nº 13)**

Dirección: Directorio 4210

Teléfono: (011) 2821-3613

Formas de acceso: colectivos 5, 36, 46, 55, 92, 104, 107, 126, 180 y 182

Días y horarios de atención: lunes a viernes de 8 a 17 hs.

**Profesiones y especialidades disponibles:**

Clínica medica	Pediatría	Psicología	Obstetricia
Enfermería	Odontología	Psiquiatría	Tocoginecología
Nutrición	Psicopedagogía	Fonoaudiología	Trabajo social

**Extracción de sangre:** martes y jueves

**Centro Integral de la Mujer de la Comuna 9:**

Centro Integral de la Mujer CIM Alfonsina Storni

Dirección: Av. Directorio 4468

Horarios: Miércoles de 11 a 18 hs

Teléfono: 3981-0802

Mail: cim\_alfonsinastorni@buenosaires.gob.ar

**Frente al contexto de Pandemia los CIM continúan atendiendo de manera telefónica de lunes a viernes; y de forma presencial cumpliendo un cronograma de rotación de días.**

### **Sede Comunal N°9**

Dirección: Timoteo Gordillo 2212

**PARA MAYOR INFORMACIÓN DE LA COMUNA 9 INGRESE AL SIGUIENTE LINK**

<https://www.buenosaires.gob.ar/registrocivil/sede-comunal-9>



## Comuna N°10

La Comuna 10 está integrada por los barrios de Villa Real, Monte Castro, Versalles, Floresta, Vélez Sarsfield y Villa Luro.



### Centros de Salud Nivel 1 de la Comuna 10:

A continuación, se detalla el centro de salud de la Comuna 10:

- Floresta (CeSAC N° 36)

Todas las profesiones y especialidades se encuentran disponibles dentro del horario de funcionamiento del CeSAC.

Modalidad de turnos: todos los centros de salud cuentan con turnos programados llamando por teléfono a la línea del centro o personalmente en el centro.

La atención de farmacia se realiza dentro de la franja horaria de apertura del CeSAC.

### Centro de Salud Floresta (CeSAC N° 36)

Dirección: Mercedes 1371

Teléfono: (011) 2821-3636

Mail: [hvscsac36@gmail.com](mailto:hvscsac36@gmail.com)

Redes sociales: Facebook – Instagram (@cesac36)

Formas de acceso: colectivos 34, 85, 96, 106 y 114

Días y horarios de atención: lunes a viernes de 9 a 17 hs.

**Profesiones y especialidades disponibles:**

Enfermería	Medicina general y/o familiar	Psicopedagogía	Ecografía
Pediatría	Nutrición	Trabajo Social	Obstetricia
Psicología	Fonoaudiología	Toco-Ginecología	

**Extracción de sangre:** jueves 07:30 hs. con turno previo

**Días y horarios de vacunación:** lunes a viernes

**Actividades comunitarias:** Talleres sobre diversas temáticas

**Centro integral de la mujer de la Comuna 10**

Centro Integral de la Mujer CIM Carolina Muzzilli

Dirección: FLORES, VENANCIO, GRAL. 3929

Teléfono: 4672-2537 / 1525216015

Horario: Lunes de 10 a 17 hs

Mail: [cim\\_carolinamuzzilli@buenosaires.gob.ar](mailto:cim_carolinamuzzilli@buenosaires.gob.ar)

**Frente al contexto de Pandemia los CIM continúan atendiendo de manera telefónica de lunes a viernes; y de forma presencial cumpliendo un cronograma de rotación de días.**

**Sede Comunal N°10**

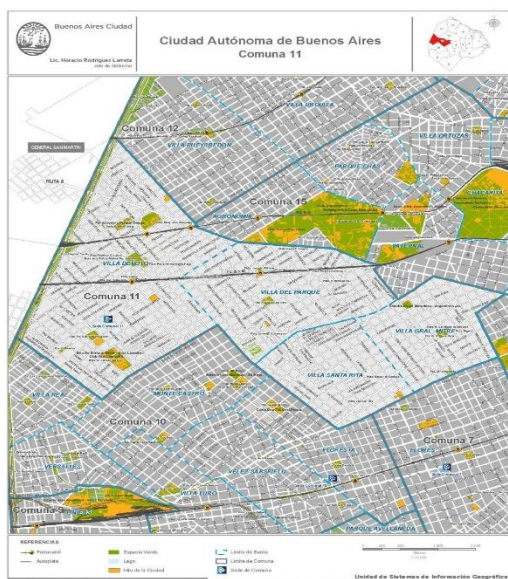
Dirección: Bacacay 3968

**PARA MAYOR INFORMACIÓN DE LA COMUNA 10 INGRESE AL SIGUIENTE LINK**

<https://www.buenosaires.gob.ar/comuna-10>

## Comuna N°11

Esta Comuna está integrada por los barrios de Villa General Mitre, Villa Devoto, Villa del Parque y Villa Santa Rita.



### Centros de Salud Nivel 1 de la Comuna 11:

A continuación se detallan aquellos centros que pertenecen a la Comuna 11:

- La Paternal 1 (CeSAC N°34)

Todas las profesiones y especialidades se encuentran disponibles dentro del horario de funcionamiento del CeSAC.

Modalidad de turnos: todos los centros de salud cuentan con turnos programados llamando por teléfono a la línea del centro o personalmente en el centro.

La atención de farmacia se realiza dentro de la franja horaria de apertura del CeSAC.

### La Paternal 1 (CeSAC N° 34)

Dirección: Gral. José G. Artigas 2262

Teléfono: (011) 2821-3634

Mail: [cesac34alvarez@gmail.com](mailto:cesac34alvarez@gmail.com) / [consultasalcesac34@gmail.com](mailto:consultasalcesac34@gmail.com)

Formas de acceso: colectivos 63, 106, 109, 113, 133 y 135

Días y horarios de atención: lunes a viernes de 8.00 a 17.00 hs.

Horario de atención administrativa: lunes a viernes de 8.00 hs. a 14.45 hs.

**Profesiones y especialidades disponibles:**

Enfermería	Medicina general y/o familiar	Odontología	Psicopedagogía
Ecografía	Pediatría	Nutrición	Trabajo Social
Ginecología	Clínica médica	Obstetricia	Psicología

**Extracción de sangre:** jueves de 7.30 hs. a 9.30 hs. (con turno previo)

**Días y horarios de vacunación:** lunes a viernes de 8.00 hs. a 13 hs. y de 14 hs. a 17 hs.

**Actividades comunitarias:** Taller de Cesación Tabáquica: lunes de 14 a 15.30 hs. - Virtual/Resurgimiento

Taller de Crianza: martes de 9.00hs a 10.30 hs. (frecuencia quincenal) - Resurgimiento

Taller con adolescentes en Escuelas de Educación Media del Barrio

Taller de Estimulación cognitiva: viernes de 9 a 12 hs. - Resurgimiento

**Centro integral de la mujer de la Comuna 11:**

Centro Integral de la Mujer CIM MARÍA GALLEGO

Teléfono: 4568-1245

Mail: cim\_mgallego@buenosaires.gob.ar

**Frente al contexto de Pandemia los CIM continúan atendiendo de manera telefónica de lunes a viernes.**

**Sede Comunal N°11**

Dirección: Av. Francisco Beiró 4680.

**PARA MAYOR INFORMACIÓN DE LA COMUNA 11 INGRESE AL SIGUIENTE LINK**

<https://www.buenosaires.gob.ar/comuna-11>

## Comuna Nº12

Esta Comuna está integrada por los barrios de Coghlan, Saavedra, Villa Urquiza y Villa Pueyrredón.



### Centros de Salud Nivel 1 de la Comuna 12:

A continuación, se detallan aquellos centros que pertenecen a la Comuna 12:

- Villa Pueyrredón (CeSAC Nº 2)
- Saavedra (CeSAC Nº 27)
- Villa Urquiza (CeSAC Nº 12)

Todas las profesiones y especialidades se encuentran disponibles dentro del horario de funcionamiento del CeSAC.

Modalidad de turnos: todos los centros de salud cuentan con turnos programados llamando por teléfono a la línea del centro o personalmente en el centro.

La atención de farmacia se realiza dentro de la franja horaria de apertura del CeSAC.

### Villa Pueyrredón (CeSAC Nº 2)

Dirección: Terrada 5850

Teléfono: (011) 2821-3602 / 4572-6798

Mail: [cesac2pirovano@gmail.com](mailto:cesac2pirovano@gmail.com)

Redes Sociales: Facebook ([cesac2villapueyrredon](https://www.facebook.com/cesac2villapueyrredon))

Formas de acceso: colectivos: 107-110- 111 – 127- 169A-175. Tren: Estación General J. M. de Pueyrredón

Horario de atención: lunes a viernes de 8 a 17 hs.

**Profesiones y especialidades disponibles:**

Enfermería	Odontología	Pediatría	Nutrición
Trabajo Social	Psiquiatría	Ginecología	Clínica médica
Obstetricia	Psicología	Fonoaudiología	Medicina familiar

**Días y horarios de vacunación:** lunes a viernes de 8:30 a 13 hs. y de 14 a 16:30 hs.

**Actividades comunitarias:** Taller de Alimentación Saludable (martes 15hs. - martes 10.00), Estimulación del lenguaje según edad (lunes 9/11/14hs, miércoles 8.30/9.30/11.30), Preparación integral del embarazo (viernes 9.30)

Taller de memoria (lunes - miércoles 10.00)

Cocina sana y saludable (lunes tarde)

Memoria y percepción (martes tarde)

Cine (miércoles tarde).

Punto de encuentro (viernes tarde)

Viernes de folklore (viernes tarde)

Relatos con Lucho (miércoles tarde)

Patrimonio (lunes y miércoles tarde).

Memoria y reflexión (martes tarde)

Alfabetización digital (viernes tarde).

*Para todos los talleres se necesita admisión previa.*

**Villa Urquiza (CeSAC Nº 12)**

Dirección: Olazábal 3960

Teléfono: (011) 2821-3612

Mail: [consultascesac12@gmail.com](mailto:consultascesac12@gmail.com)

Formas de acceso: colectivos 19, 76, 114 y 133.

Horario de atención: lunes a viernes de 8 a 17 hs.

**Profesiones y especialidades disponibles:**

Clínica medica	Pediatría	Psicología	Psicopedagogía
Enfermería	Obstetricia	Odontología	Fonoaudiología
Nutrición	Medicina Familiar	Trabajo social	

**Días y horarios de vacunación:** lunes a viernes de 8:30 a 12 y de 13 a 16. Los números se entregan a las 8:30 y a las 13, son limitados y se ofrecen por orden de llegada, por lo cual recomendamos concurrir temprano y evitar acercarse cerca de los horarios de cierre.

**Actividades comunitarias:** Talleres recreativos para adultxs mayores. Talleres para mujeres + 40. Caminatas Saludables.

### Saavedra (CeSAC Nº 27)

Dirección: Arias 3783

Teléfono: (011) 2821-3627

Formas de acceso: colectivos 29, 71, 76, 110 y 130

Horario de atención: lunes a viernes de 8 a 17 hs.

#### Profesiones y especialidades disponibles:

Clínica medica	Pediatría	Psicología	Psicopedagogía
Enfermería	Obstetricia	Odontología infantil	Psiquiatría
Nutrición	Ginecología	Trabajo social	Medicina Familiar
Fonoaudiología			

#### Centro integral de la mujer de la Comuna 12:

Centro Integral de la Mujer CIM TRAYECTORIA

Dirección: Zapiola 4583

Horarios: Martes de 8 a 13 hs

Teléfono: 2108-5782

**Frente al contexto de Pandemia los CIM continúan atendiendo de manera telefónica de lunes a viernes; y de forma presencial cumpliendo un cronograma de rotación de días.**

#### Sede Comunal Nº12

Dirección: Holmberg 2548.

**PARA MAYOR INFORMACIÓN DE LA COMUNA 12 INGRESE AL SIGUIENTE LINK**

<https://www.buenosaires.gob.ar/comuna-12/sede-comunal-12>

## Comuna N°13

Esta Comuna está integrada por los barrios de Núñez, Belgrano y Colegiales.



### Centro integral de la mujer de la Comuna 13:

Centro Integral de la Mujer CIM Macacha Güemes

Dirección: VUELTA DE OBLIGADO 1524

Horarios: Jueves de 11 a 18 hs.

Teléfono: 2141-2414

Mail: [cim\\_macachaguemes@buenosaires.gob.ar](mailto:cim_macachaguemes@buenosaires.gob.ar)

**Frente al contexto de Pandemia los CIM continúan atendiendo de manera telefónica de lunes a viernes; y de forma presencial cumpliendo un cronograma de rotación de días.**

### Sede Comunal N°13

Dirección: Av. Cabildo 3067

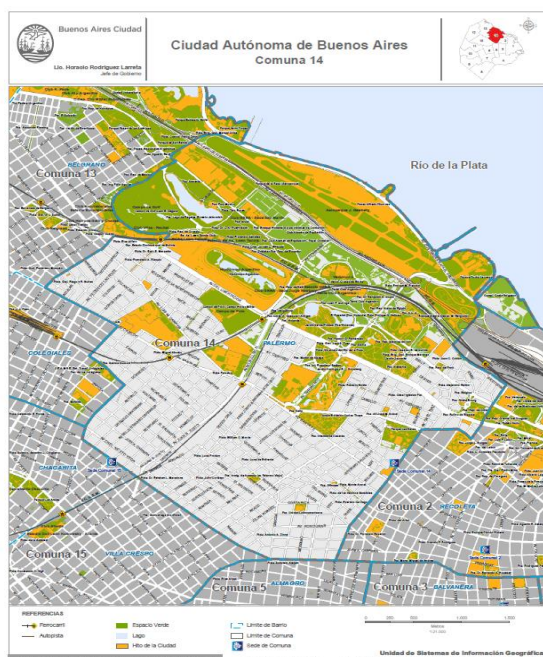
**PARA MAYOR INFORMACIÓN DE LA COMUNA 13 INGRESE AL SIGUIENTE LINK**

<https://www.buenosaires.gob.ar/comuna-13>



## Comuna N°14

La Comuna 14 está integrada por el barrio de Palermo



### Centro de Salud Nivel 1 de la Comuna 14:

A continuación, se detallan aquellos centros que pertenecen a la Comuna 14:

- Palermo 1 (CeSAC N° 17)
- Palermo 2 (CeSAC N° 26)
- Palermo 3 (CeSAC N° 33)

Todas las profesiones y especialidades se encuentran disponibles dentro del horario de funcionamiento del CeSAC.

Modalidad de turnos: todos los centros de salud cuentan con turnos programados llamando por teléfono a la línea del centro o personalmente en el centro.

La atención de farmacia se realiza dentro de la franja horaria de apertura del CeSAC.

### Centro de Salud Nivel 1: Palermo 1 (CeSAC N° 17)

Dirección: El salvador 4087

Teléfono: (011) 2821-3617

Mail: [cesac17@gmail.com](mailto:cesac17@gmail.com)

Formas de acceso: colectivos 36 y 160

Días y horarios de atención: lunes a viernes de 9 a 20 hs.

**Profesiones y especialidades disponibles:**

Enfermería	Medicina general y/o familiar	Pediatría	Trabajo Social
Ginecología	Clínica médica	Obstetricia	Psicología

**Extracción de sangre:** lunes de 8 a 10 hs.

**Días y horarios de vacunación:** lunes de 10:30 a 12 y de 13 a 16 hs. y martes a viernes de 8:30 a 12 hs. y de 13 a 16 hs.

**Actividades comunitarias:** miércoles de 14 a 15/ talleres semanales

**Centro de Salud Nivel 1: Palermo 2 (CeSAC Nº 26)**

Dirección: Gurruchaga 1939

Teléfono: (011)2821-3626

Formas de acceso: colectivos 15, 106, 110 y 141

Días y horarios de atención: lunes a viernes de 8 a 17 hs.

**Profesiones y especialidades disponibles:**

Enfermería	Medicina general familiar y/o	Pediatría	Trabajo Social
Ginecología	Clínica médica	Obstetricia	Psicología

**Extracción de sangre:** lunes 8 a 10

**Días y horarios de vacunación:** lunes de 10:30 a 12 y de 13 a 16 hs., martes a viernes de 8:30 a 12 y de 13 a 16 hs.

**Actividades comunitarias:** miércoles de 14 a 15/ talleres semanales

**Palermo 3 (CeSAC Nº 33)**

Dirección: Córdoba 5741

Teléfono: (011) 2821-3633

Formas de acceso: colectivos 39, 93, 108, 111, 140, 142, 151 y 168.

Días y horarios de atención: lunes a viernes de 9 a 20 hs.

**Profesiones y especialidades disponibles:**

Enfermería	Medicina general familiar y/o	Odontología	Pediatría
Nutrición	Trabajo Social	Psiquiatría	Ginecología
Clínica médica	Psicología	Fonoaudiología	Toco-Ginecología

**Extracción de sangre:** martes y viernes de 8 a 10 hs. (exclusivo para personas que se atienden en el cesac)

**Días y horarios de vacunación:** lunes, miércoles y jueves de 8.30 a 12.30 y martes y viernes de 10.30 a 12.30

**Actividades comunitarias:** Asistencia a personas en situación de calle, huerta escolar, taller memoria, taller de enfermedades no transmisibles, caminatas saludables para mujeres (horarios variables).

#### **Centro integral de la mujer de la Comuna 14:**

Centro Integral de la Mujer CIM María Elena Walsh

Dirección: Malabia 2139

Horarios: Martes de 10 a 17 hs

Teléfono: 7507-1570

**Frente al contexto de Pandemia los CIM continúan atendiendo de manera telefónica de lunes a viernes; y de forma presencial cumpliendo un cronograma de rotación de días.**

#### **Sede Comunal N°14**

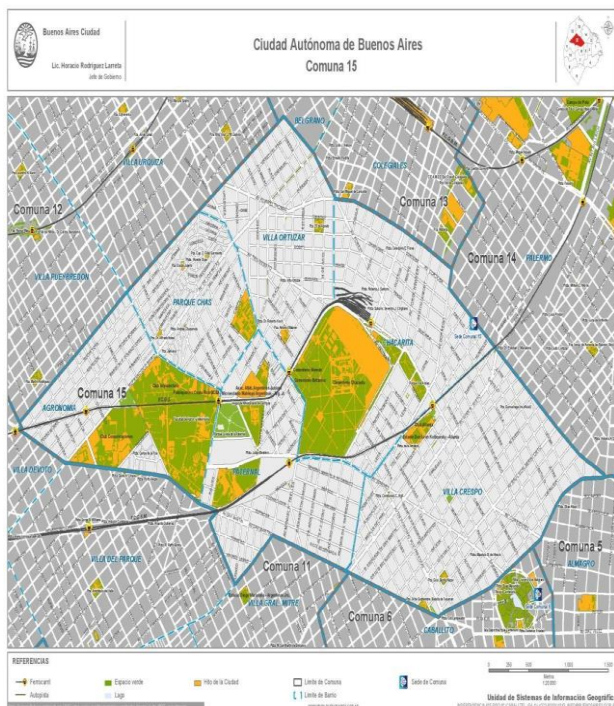
Dirección: Beruti 3325

**PARA MAYOR INFORMACIÓN DE LA COMUNA 14 INGRESE AL SIGUIENTE LINK**

<https://www.buenosaires.gob.ar/comuna-14>

## Comuna N°15

Esta Comuna está integrada por los barrios de Chacarita, Villa Crespo, La Paternal, Villa Ortúzar, Agronomía y Parque Chas.



### Centros de Salud Nivel 1 de la Comuna 15:

A continuación, se detallan aquellos centros que pertenecen a la Comuna 15.

- La Paternal 2 (CeSAC N° 22)

Todas las profesiones y especialidades se encuentran disponibles dentro del horario de funcionamiento del CeSAC.

Modalidad de turnos: todos los centros de salud cuentan con turnos programados llamando por teléfono a la línea del centro o personalmente en el centro.

La atención de farmacia se realiza dentro de la franja horaria de apertura del CeSAC

### La Paternal 2 (CeSAC N° 22)

Dirección: Fragata Pres. Sarmiento 2152

Teléfono: 5030-9899

Mail: [consultascesac22@gmail.com](mailto:consultascesac22@gmail.com)

Redes Sociales: Facebook - WhatsApp

Formas de acceso: colectivos: 24, 34, 47, 57, 105, 109, 110, 119, 135, 146, 166

Días y horarios de atención: lunes a viernes de 8 a 20 hs.

## Profesiones y especialidades disponibles:

Enfermería	Medicina general y/o familiar	Odontología	Ecografía
Pediatría	Nutrición	Trabajo Social	Obstetricia
Psicología	Fonoaudiología	Toco-Ginecología	Kinesiología

**Extracción de sangre:** lunes - viernes 8 hs.

**Días y horarios de vacunación:** lunes a viernes de 9 a 18 hs.

**Actividades comunitarias:** Mesa de Gestión, 1º lunes de cada mes a las 19 hs.

Espacio de Promoción de la Lectura, lunes 8 hs.

Grupo de Adultos Mayores, lunes 13 hs.

Preparación para el Parto y Promoción de la Lactancia Materna, martes 10 hs.

Juegoteca, miércoles 14 hs.

Caminatas Saludables, viernes 8:30 hs.

Estimulación Cognitiva, viernes 10 hs.

### Centro de Asistencia en Adicciones Carlos Gardel

El centro fue creado en el año 1994 y se dedica específicamente a la asistencia de personas con problemas vinculados al uso de drogas. Desarrolla diferentes actividades: asistencia clínica, intervenciones preventivas comunitarias y en ámbitos de educación, formación y capacitación en talleres, seminarios y cursos.

Dirección: [Fragata Presidente Sarmiento 2152 - Primer Piso.](#)

Mail: [centrocarlosgardel@fibertel.com.ar](mailto:centrocarlosgardel@fibertel.com.ar)

### Centro integral de la mujer de la Comuna 15:

Centro Integral de la Mujer CIM Fenia Chertkoff

Dirección: [BONPLAND 723](#)

Horarios: [Viernes de 08 a 15 hs.](#)

Teléfono: [2052-0913](#)

Mail: [cim\\_fenia@buenosaires.gob.ar](mailto:cim_fenia@buenosaires.gob.ar)

**Frente al contexto de Pandemia los CIM continúan atendiendo de manera telefónica de lunes a viernes; y de forma presencial cumpliendo un cronograma de rotación de días.**

### **Sede Comunal N°15**

Dirección: Av. Córdoba 5690

**PARA MAYOR INFORMACIÓN DE LA COMUNA 15 INGRESE AL SIGUIENTE LINK**

<https://www.buenosaires.gob.ar/comuna-15/sede-comunal-15>

## Leyes y derechos:

### LEYES ÚTILES

#### **Ley Básica de Salud de la Ciudad de Buenos Aires N° 153 (1999)**

La concepción integral de la salud está vinculada a la satisfacción de necesidades de alimentación, vivienda, trabajo, educación, vestido, cultura y ambiente.

Las personas usuarias del sistema de salud tienen derecho a:

- ✓ El respeto a la personalidad, dignidad e identidad individual y cultural.
- ✓ La inexistencia de discriminación de orden económico, cultural, social, religioso, racial, de sexo, ideológico, político, sindical, moral, de enfermedad, de género o de cualquier otro orden.
- ✓ La intimidad, privacidad y confidencialidad de la información relacionada con su proceso salud-enfermedad.
- ✓ El acceso a su historia clínica y a recibir información completa y comprensible sobre su proceso de salud, la cual puede estar dada por escrito.
- ✓ Libre elección de profesional y de efector en la medida en que exista la posibilidad.
- ✓ Solicitud por el profesional de su consentimiento informado, previo a la realización de estudios y tratamientos.
- ✓ Internación conjunta madre-niño.
- ✓ En el caso de enfermedades terminales, atención que preserve la mejor calidad de vida hasta su fallecimiento.
- ✓ Acceso a vías de reclamo, quejas, sugerencias y propuestas habilitadas en el servicio en que se asiste y en instancias superiores.
- ✓ Ejercicio de los derechos reproductivos, incluyendo el acceso a la información, educación, métodos y prestaciones que los garanticen.
- ✓ En caso de urgencia, a recibir los primeros auxilios en el efector más cercano, perteneciente a cualquiera de los subsectores.

#### **Ley 26.529. Derechos del Paciente en su Relación con los Profesionales e Instituciones de la Salud. (2009)**

Los siguientes son derechos esenciales de los pacientes:

- ✓ Asistencia. El paciente tiene derecho a ser asistido por los profesionales de la salud, sin menoscabo y distinción alguna, producto de sus ideas, creencias religiosas, políticas, condición socioeconómica, raza, sexo, orientación sexual o

cualquier otra condición. El profesional actuante sólo podrá eximirse del deber de asistencia, cuando se hubiere hecho cargo efectivamente del paciente otro profesional competente.

- ✓ Trato digno y respetuoso; intimidad en la consulta y confidencialidad de la información.
- ✓ Autonomía de la Voluntad. El paciente tiene derecho a aceptar o rechazar determinadas terapias o procedimientos médicos o biológicos, con o sin expresión de causa, como así también a revocar posteriormente su manifestación de la voluntad.
- ✓ Información Sanitaria. El paciente tiene derecho a recibir la información sanitaria necesaria, vinculada a su salud. El derecho a la información sanitaria incluye el de no recibir la mencionada información.
- ✓ Titularidad. El paciente es el titular de la historia clínica. A su simple requerimiento debe suministrársele copia de la misma, autenticada por autoridad competente de la institución asistencial. La entrega se realizará dentro de las cuarenta y ocho (48) horas de solicitada, salvo caso de emergencia.

### **Ley Migraciones N° 25871 (2004)**

No podrá negársele o restringírsele en ningún caso, el acceso al derecho a la salud, la asistencia social o atención sanitaria a todos los extranjeros que lo requieran, cualquiera sea su situación migratoria.

### **Ley 26.743 de Identidad de Género (2012)**

Reconoce el derecho de todas las personas a que su género sea el que refleja su vivencia interna e individual, independientemente de la correlación con el sexo biológico.

Por esto, podés:

- ✓ Modificar los datos personales del DNI (nombre, foto y sexo)
- ✓ Acceder a tratamientos hormonales y a cirugías para adecuar tu cuerpo a la identidad de género autopercebida.

El único requisito es ser mayor de 18 años. Los menores, pueden acceder pero se requiere: representación legal, asistencia de abogado del niño/a y autorización judicial.

Todas estas prácticas están incluidas en el Plan Médico Obligatorio (PMO).



