

# TRABAJO DE INVESTIGACION FINAL

La inclusión de personas con discapacidad en telenovelas argentinas 2012-2022

Autor/es:

Nombre y apellido / e-mail: Giuliana Sofia Pota / gpota@uade.edu.ar

Nombre y apellido / e-mail: Camila Paula Vera Salama / cverasalama@uade.edu.ar

Carrera:

Licenciatura en Ciencias de la Comunicación

Tutor:

Natalio Stecconi

Año: 2022

## Contents

1. TEMA .....	2
2. ABSTRACT .....	2
3. PALABRAS CLAVE.....	2
4. INTRODUCCIÓN .....	3
5. OBJETIVO GENERAL.....	5
5.1. OBJETIVOS ESPECÍFICOS.....	5
6. MARCO TEÓRICO.....	5
7. MARCO METODOLÓGICO.....	10
8. ANÁLISIS .....	11
8.1 Golpe al corazón.....	11
8.1.2. Tratamiento de inclusión .....	12
8.1.3. Personaje.....	12
8.2 El marginal.....	13
8.2.1 Personaje.....	13
8.2.2 Tratamiento de personaje.....	13
8.3 Un caso diferente: Si, solo si .....	14
8.3.1 Distinciones .....	15
8.3.2 Correcta inclusión.....	15
8.4 Análisis de narrativa .....	16
8.5 Comparación con Si, solo si.....	23
9. CONCLUSIÓN .....	25
10. BIBLIOGRAFÍA.....	26

## **1. TEMA**

**La inclusión de personas con discapacidad en telenovelas argentinas 2012-2022.**

## **2. ABSTRACT**

El presente trabajo de investigación parte de la creencia de que en los medios masivos de comunicación nacional no hay una correcta inclusión de personas con discapacidad dentro del sistema laboral. Ligado a ello, el objetivo será desarrollar, analizar y describir la inclusión propiamente dicha en las telenovelas argentinas de la década 2012-2022.

## **3. PALABRAS CLAVE**

Discapacidad; Inclusión; Telenovelas argentinas; Medios masivos de comunicación; Sistema laboral.

#### **4. INTRODUCCIÓN**

La televisión forma parte de las principales fuentes de información acerca de la realidad nacional y es un medio de alto consumo e impacto social para las audiencias. De este modo, su rol social es vital para la construcción de una correcta inclusión de personas con discapacidad en la sociedad.

Partiendo del concepto de la Organización Mundial de la Salud, la discapacidad se define como “la restricción o impedimento de la capacidad de realizar una actividad en la forma o dentro del margen que se considera normal para el ser humano”.

En base a ello, se abordará la inclusión, su concepto y cómo se manifiesta actualmente en los medios masivos de comunicación.

Se analizarán leyes respecto de los derechos que le corresponden al individuo siendo una persona con discapacidad poniendo un mayor enfoque en la participación activa dentro del sistema laboral.

Asimismo, contrastaremos las novelas del periodo en cuestión utilizando como recurso la narrativa audiovisual, más precisamente su nivel de puesta en escena que comprende los motivos y temas que la construyen, su objetivo frente al espectador como una forma de conseguir una mayor visibilidad de la inclusión y discapacidad en el ámbito laboral que comprende los medios masivos de comunicación.

La distinción entre inclusión e integración es una forma de tomar conciencia y tener otra perspectiva dentro de la conducta humana; son conceptos que, generalmente, suelen utilizarse como sinónimos, pero son polos opuestos. El propio “desconocimiento” afecta a la convivencia entre pares y, en consecuencia, una mayor marginalización.

Por otro lado, se hará hincapié en las conductas y acciones del personaje a analizar. Se desglosará a través de recursos como la angulación y movimientos de cámara, así como también posibles adaptaciones en el guion cuyo objeto es dejar un mensaje persuasivo o enseñanza en el espectador para que normalice la inclusión y discapacidad tanto en su cotidianidad como en el sistema laboral respecto de los medios masivos de comunicación.

Resulta importante destacar que los personajes recurrentes o protagonistas a los que se hará referencia en nuestro análisis cuentan con una patología de base, siendo uno de los factores que construye su identidad.

Tanto la discapacidad como la inclusión son términos de construcción social que durante años fueron tabú y lo siguen siendo hasta hoy. La elección de la temática de investigación hace alusión a erradicar estereotipos sociales, normalizando lo diferente y dándole valor a los derechos, sobre todo laborales, para construir una sociedad mejor.

## 5. OBJETIVO GENERAL

Indicar de qué manera se caracteriza a los personajes con discapacidad en las telenovelas argentinas 2012-2022 y cómo se establece la relación entre discapacidad e inclusión.

### 5.1. OBJETIVOS ESPECÍFICOS

- Observar el modo en que las leyes laborales de las personas con discapacidad se presentan en la producción de telenovelas argentinas.
- Analizar la representación de personas con discapacidad en la programación y como se aplica la inclusión en la construcción de la telenovela.
- Comprender la importancia de la inclusión en los medios masivos de comunicación.

## 6. MARCO TEÓRICO

Conforme la Asociación Síndrome de Down de la República Argentina (ASDRA), la inclusión busca que todas las personas **participen y compartan los mismos ámbitos**. Se pasa de centrarse en el individuo, que antes era considerado como salido de la norma, a poner el énfasis en el ambiente, que es el que debe adaptarse a las personas.

Ligado a ello, durante la década que abarca el 2012 al 2022, las telenovelas contaban con la inclusión de unos pocos casos de discapacidad, como por ejemplo el enanismo en *“El marginal”*, el contraste de personas con y sin discapacidad, mostrando diferentes afecciones en *“Si oólo si”* o el síndrome de down en *“Golpe al corazón”*, que se desarrollarán más adelante. Si bien el objetivo parte de su difusión para generar una reflexión y aceptación en el público receptor, aún sigue siendo un tema tabú a erradicar y un impedimento a la hora de acceder en el ámbito laboral de los medios masivos de comunicación porque quienes tienen una discapacidad entendiéndose, de acuerdo a la Organización Mundial de la Salud como “la restricción o impedimento de la capacidad

de realizar una actividad en la forma o dentro del margen que se considera normal para el ser humano”, deben enfrentarse al rechazo impidiendo la participación activa y, por ende, la inclusión propiamente dicha.

Según Roberto Marafioti, cuando alguien habla o escribe pone en acción un acto comunicativo que es mucho más que un acontecimiento en beneficio de la información referencial. La comunicación incluye la transmisión de información expresada por las frases, pero además proporciona datos acerca de los interlocutores, quienes pueden manifestar a su vez afectos, acomodación a ciertas normas de cortesía, a ciertos rituales o **modas sociales**, o al revés, contravención a todo tipo de normas. Vemos entonces que, en relación con las telenovelas, hay un amplio contexto para analizar dentro del acto comunicativo que ejercen. Este acto de los medios de comunicación de masas reviste una importancia considerable en la sociedad, suponen un recurso de poder ya que es el modo primario de transmisión y fuente de información esencial para el funcionamiento de la mayoría de las instituciones sociales; un ámbito donde se desarrollan muchos asuntos de la vida pública, una fuente importante de la realidad social porque es un lugar donde se construye, almacena y expresa la cultura y los valores cambiantes de las sociedades y **grupos humanos** (*Introducción a la teoría de la comunicación de masas*, MCQUAIL, 1983). En este punto, resulta importante destacar que, en el caso de una persona con discapacidad, la ignorancia y la marginación social, denotan una falta comunicativa y un mayor peso de la opinión ajena y el “qué dirán”.

La narrativa audiovisual resulta ser un factor importante en la construcción de las telenovelas argentinas. Siguiendo a los autores Casetti y Di Chio (*El análisis de la representación: cómo analizar un film*, 1994), su objetivo principal es la representación de aquello que se quiere transmitir, es decir, la puesta en marcha de una reproducción, la predisposición de un relato y la reproducción y el relato mismo. En este caso, se añade la

persuasión del espectador para que normalice la inclusión y la discapacidad propiamente dicha en su cotidianeidad.

A continuación, se analizarán algunos ejemplos de telenovelas argentinas ya mencionados donde la narrativa audiovisual se “ajusta” a la discapacidad a tratar. En línea con dichos autores y, de un modo más específico, haremos hincapié en la manera en que se desarrollan los niveles de representación en las escenas más importantes; desde el nivel de puesta en escena o contenidos, hasta la puesta en marcha de las mismas, así como también en el uso de diversas angulaciones de cámara para captar la comunicación entre personajes, permitiéndole al espectador comprender lo que se quiere transmitir en determinada escena a través de los actos de los personajes y, además, el guion y sus adaptaciones de acuerdo a la afección del protagonista o miembro del elenco, como uno de los temas principales de interés.

El primer nivel debe incluir en su análisis objetos, personas, paisajes y gestos que den consistencia y espesor al mundo representado en la pantalla, en este caso, como un modo de consumo y persuasión al espectador, inculcando determinadas conductas respecto a la inclusión, normalizando su concepto.

Asimismo, cuenta con indicios, temas y motivos que forman parte de la construcción de la telenovela y funcionan como recurso para lograr una mejor interpretación y la persuasión deseada. Estos elementos se encuentran dentro del guion el cual es visto como el “corazón” de la telenovela porque a partir de allí va tomando forma. Considerado como un modo de transmitir el mensaje, es el relato escrito a partir del cual efectúa la filmación; la síntesis y las partes en que puede descomponerse toda la película para su realización y análisis, planos, escenas y secuencias. (*Imágenes en acción*, ALONSO, 1997).

Se subdivide en guion literario y técnico. El primero debe responder a cinco preguntas: que se va a contar, quienes son los personajes en cuestión, donde se llevará a cabo, como



se va a desarrollar la telenovela y en qué época. En línea con ello y según la trama, se desarrolla el diálogo entre los personajes involucrados.

Por otro lado, el guion técnico incluye los detalles o indicaciones precisas para su realización como proyecto televisivo. Lo importante para realizarlo es visualizar el proyecto televisivo como si al escribir nos encontráramos tras el visor de la cámara.

De allí se desprende el storyboard o guion gráfico comprendido como un conjunto de ilustraciones presentadas de forma secuencial con el objetivo de servir de guía para entender una historia, previsualizar una animación o planificar la estructura de una novela, en este caso. Un *story* es una serie de viñetas que se ordenan conforme a una narración previa.

Estos últimos pertenecen al segundo nivel de análisis, la puesta en cuadro se trata del plano en el que se explicitan las modalidades de la representación. Define el tipo de mirada que se lanza sobre ese mundo, la manera en que es captado por la cámara, de este modo, al contenido se superpone una modalidad.

En tercera instancia, el nivel de la puesta en serie que se refiere al trabajo de montaje y las relaciones y los nexos que cada imagen establece con la que la precede o con la que le sigue. Se construye una especie de eslabón que hace a la telenovela en su conjunto.

Al comenzar a dar forma a la telenovela, el factor de negociación resulta esencial pues se conforma entre autores y actores involucrados con un capital de por medio. De este modo, se establecerá un contacto con una productora (ej. Polka, Cris Morena Group) a fin de obtener los medios de producción que incluyen estudios, equipamientos y locaciones, así como también de transmisión respecto de la programación y distribución para el desarrollo de la obra televisiva.

Por consiguiente, el grupo que se encarga de darle vida y forma al proyecto televisivo se conforma por autores, estructuradores y dialoguistas. En la mayoría de los casos, el guion

sufre alteraciones a medida que la telenovela va avanzando, ya sea por una salida repentina, muerte o sustitución de un personaje. En esa línea, los autores decidirán los sucesos que luego serán estructurados y corregidos en forma detallada para, finalmente, ponerse en la piel de los miembros del elenco y establecer el diálogo.

El autor busca dentro de su vivir, lo que quiere que suceda en el proyecto; puede desarrollarlo a partir de un suceso personal o un vínculo fuerte con alguien de su entorno. Generar inclusión es un trabajo tanto interno como externo que tiene que ver con el acceso a los derechos siendo una persona con discapacidad, en este caso, los que conciernen al trabajo dentro de los medios de comunicación y la posibilidad de vivir en equidad como los demás miembros de la sociedad. Todo lo concerniente a la construcción de esta figura humana y su valor como tal, se resume en diferentes leyes.

En primer lugar, la ley 26.378 prevista en la página de la fundación “Inclúyeme”, tiene por objetivo promover, proteger y asegurar el goce pleno y en condiciones de igualdad de todos los derechos humanos y libertades fundamentales por todas las personas con discapacidad y promover el respeto de su dignidad inherente. Inclúyeme es una fundación enfocada en aumentar las posibilidades de empleo de las personas con discapacidad guiando a las empresas para que puedan implementar una postura más inclusiva en el ámbito sociolaboral.

Por otro lado, la ley 26.816 que figura en la Constitución Nacional, fomenta el desarrollo laboral de las personas con discapacidad mejorando el acceso al empleo y posibilita la obtención, conservación y progreso en un empleo protegido y/o regular en el ámbito público y/o privado. Impulsar el fortalecimiento técnico y económico de los organismos responsables para generar condiciones protegidas de empleo y producción que incluyan a las personas con discapacidad.

Partiendo de las leyes ya explicadas y, con los medios masivos de comunicación como eje central para que la persona con discapacidad pueda ejercer tales derechos y desarrollarse en igualdad de condiciones que sus pares la trama de la telenovela, debe girar en torno a ella o al menos incluir un problema en el que su desenlace demuestra que la persona en cuestión fue capaz de resolver las adversidades que se le fueron presentando a lo largo de la tira, con el objetivo de dejar un mensaje de persuasión y cambio en el espectador, En la mayoría de los casos, la propia discapacidad pone en duda la inclusión o no en el proyecto televisivo, es ahí cuando la persona con alguna afección debe poner en relevancia su capacidad actoral y, con firmeza, seguir luchando a fin de obtener la participación plena en los medios de comunicación.

## **7. MARCO METODOLÓGICO**

Al principio de la investigación se resaltó la definición de discapacidad que luego fue contrastada con el término de inclusión. Para comprender las conductas de los actores de las telenovelas en cuestión y cómo repercuten en el espectador, es necesario diferenciar el término mencionado con el concepto de integración. Durante años, ambos fueron identificados y normalizados por la sociedad con un mismo significado; por el solo hecho de repetirlos en lo cotidiano, se creía que ya había una transformación social pero lo único que se logró fue una grieta cada vez más grande que continúa hasta la actualidad, debido a los patrones y estereotipos establecidos.

Ahora bien, tal como define la Asociación Argentina de Actores (ASDRA), la inclusión busca que todas las personas **participen y compartan los mismos ámbitos**. Se pasa de centrarse en el individuo, que antes era considerado como salido de la norma, a poner el énfasis en el ambiente, que es el que debe adaptarse a las personas. Al contrario de la integración que, a partir de la definición dictada por la Organización de Olimpiadas Especiales, se centra en buscar y crear escenarios o espacios diferentes para cada grupo,

generando una separación en lo que respecta a la convivencia entre los miembros de la sociedad. Asimismo, se hace un énfasis erróneo en la discapacidad; se percibe la condición diferente de estas personas como una anomalía con la que hay que tener ciertas consideraciones particulares.



A partir de esta diferenciación, se llevará a cabo un análisis descriptivo de la participación de actores con discapacidad en telenovelas argentinas del 2012 al 2022, el abordaje de su personaje a través de la narrativa de la telenovela, como fue la inclusión y si estuvo lograda a través de los parámetros previamente mencionados.

## 8. ANÁLISIS

Tomando en cuenta esta diferenciación se analizarán tres proyectos televisivos cuyos factores principales son la discapacidad e inclusión, observando cómo se relacionan para lograr una mayor igualdad y mejor convivencia entre pares.

### 8.1 Golpe al corazón

En primer lugar, la telenovela *Golpe al corazón*, producida por Enrique Estévez y estrenada el 11 de septiembre de 2017 por Telefe, relata la historia de “El Toro” Farías (Sebastián Estévez), un boxeador que luego de perder a su esposa en un accidente automovilístico, se convierte en enfermero y el destino lo cruza con Marcela (Eleonora Wexler), una médica que perdió la vista tras una golpiza en un intento de abuso. Es así como entre sus personajes recurrentes está Lalo (Sebastián Cura), un joven con síndrome

de Down que interpreta al hijo de uno de los coprotagonistas y en quien nos enfocaremos en el análisis de esta telenovela.

### **8.1.2. Tratamiento de inclusión**

Para llevar a cabo la inclusión de un actor con síndrome de Down al elenco, la productora de Enrique Estévez tuvo una reunión previa con la Asociación Síndrome de Down de la República Argentina (ASDRA), quienes, a partir de su taller Arte ASDRA donde dictan talleres artísticos gratuitos con perspectiva inclusiva que proponen el desarrollo y reconocimiento de las capacidades expresivas de las personas con síndrome de Down, aconsejaron a la productora en las mejores formas de un fructífero resultado de la inclusión.

### **8.1.3. Personaje**

El personaje de Lalo es utilizado a través de la trama de la serie para abrir o cerrar escenas. La inclusión de su personaje a lo largo de la trama de la telenovela *Golpe al corazón* está basada en apariciones recurrentes, aproximadamente cada 5 capítulos se lo ven en pantalla un promedio de no más de un minuto. Además, su personaje no desarrolla diálogos muy extensos o complicados, más bien son repetitivos, utilizándolo como un recurso de apertura o cierre de escena, con diálogos como: “Ok, ya entendí, me voy” y “Hola chicos, ¿interrumpo?”.



## **8.2 El marginal**

Por otro lado, *El marginal* es un drama policial dirigido por Sebastián Ortega transmitido por la TV Pública, se centra en la historia de Miguel Palacios (Juan Minujín), un policía que se encuentra preso en una cárcel perdida en medio de la nada. Un día, un juez lo convoca para ayudarlo a resolver el secuestro de su hija. Para ello, el policía debe cambiar de identidad para infiltrarse en la cárcel de San Onofre, en Buenos Aires, e intentar encontrar información sobre la banda que opera en la prisión.

Según el juez, este grupo es el responsable del secuestro de su hija y Miguel es el único que puede dar con la verdad. Así, se convierte en Pastor Peña y se infiltra en un mundo donde un mínimo error puede acabar con su vida.

### **8.2.1 Personaje**

Pedro Pedraza (Brian Buley), es uno de los personajes de la serie en cuestión. Padece un trastorno genético denominado enanismo y se caracteriza por ser un joven violento que pertenece a una familia conformada por sicarios y ladrones. Las condiciones precarias en las que fue desarrollando su vida, sacaron a la luz su rebeldía innata que lo llevó a cometer innumerables hechos ilícitos y, en consecuencia, la detención en una cárcel donde se convirtió en líder de una banda de maleantes.

### **8.2.2 Tratamiento de personaje**

Sus apariciones en la serie son esporádicas y siempre son en momentos donde interactúa con su grupo de pares tomando un rol importante respecto a lo que se negocia dentro de la cárcel; respecto del uso de la cámara, el enfoque individual que permite visualizar sus expresiones no dura más de 5 segundos.

Mayormente se lo ve dentro de un plano general con el resto de la pandilla donde lo muestran como un personaje dedicado, comprometido y partícipe por su entorno. Sin embargo, tal como el nombre de la serie lo indica, si bien se ve una cierta inclusión de

Pedro y contacto con sus pares, nunca se deja de resaltar la realidad social actual: las personas con discapacidad forman parte de una minoría que se acrecienta cada vez más. La mayoría de las veces el acercamiento suele ser por morbo o desde la lástima, que luego se transforma en indiferencia que puede desencadenar en bullying por hablar sin saber.



### 8.3 Un caso diferente: Si solo si

*Si, solo si* nació en el año 2012 como una serie web, un proyecto independiente reconocido por el público y la prensa especializada; nominada al Martín Fierro como “Mejor ficción en internet”, superando en su sitio [www.sisolosi.tv](http://www.sisolosi.tv) más de 50.000 visitas.

Luego de dos años, *Si solo si* (televisión integrada) logró realizarse de manera profesional y convirtiéndose en la primera serie de ficción en la historia de la televisión mundial que integró en su elenco actores con y sin discapacidad.



Actualmente, la telenovela consta de tres temporadas, un documental, un programa radial, un canal de YouTube llamado «Las recetas de Si solo si» y una película adaptada para escuelas que permite a alumnos y docentes apreciar la igualdad de oportunidades e inclusión social, con el fin de fomentar la inclusión de personas con discapacidad.

A lo largo de su trama sigue la historia de un grupo de personas con discapacidad que forman parte de un taller de panadería, en el cual buscan mantenerse unidos y para ello deberán enfrentar varios problemas que pondrán a prueba su trabajo como equipo.

### **8.3.1 Distinciones**

Declarada de interés por el Ministerio de Cultura de la Presidencia de la Nación, el Municipio de Quilmes, la Legislatura de la Ciudad Autónoma de Buenos Aires, el Instituto Nacional contra la Discriminación, la Xenofobia y el Racismo (INADI), la Comisión Nacional Asesora para la Integración de las Personas con Discapacidad (CONADIS), la Televisión Pública Nacional y el Sistema Federal de Medios y Contenidos Públicos de la Presidencia de la Nación.

Seleccionada por Prix Jeunesse para el catálogo 2018 '*Quality Children Tv Worldwide*'; fue nominada al Premio '*Diversify Tv Excellence Awards*' entregado en Cannes; nominada por APTRA para el Martín Fierro 2017 como 'Mejor Unitario y/o Miniserie'; nominada a los Premios TAL América Latina; Nominada a los premios FUNDTV; premiada por el INADI (Instituto nacional contra la discriminación); por Cilsa (Centro de Integración Libre y Solidario de Argentina); y por RSC Argentina (Responsabilidad Social y Comunicativa Argentina).

### **8.3.2 Correcta inclusión**

En contraposición al caso de las dos telenovelas argentinas analizadas previamente, con *Si, solo si* se logra una correcta inclusión de las personas con discapacidad, las personas sin discapacidad y el hilo de la historia, siendo parte fundamental del relato personajes



como los de Jorge, Pochi o Lucía, quienes, dentro de una diversidad de discapacidades como síndrome de Down, retraso madurativo y hemiplejia, protagonizan a jóvenes que trabajan en una panadería, tienen una vida independiente y actúan como cualquier ciudadano normal, sin estereotipar situaciones o dificultades.



#### **8.4 Análisis de narrativa**

Al analizar la narrativa de *Golpe al corazón*, vemos que la primera aparición de Lalo es recién en el capítulo 8, estando en cámara 1 minuto con 35 segundos. En esa primera aparición se lo enfocó con un plano medio largo y una angulación normal, pero con un detalle, la angulación que se presenta es normal para la altura de Lalo, pero el resto de los personajes que aparecen en escena están sentados, logrando así que queden todos a una

altura similar, sin crear una diferencia entre el resto de los personajes y Lalo, quien presenta una altura inferior a la mayoría de los actores del elenco.



Posteriormente, al aparecer el padre de Lalo en la escena, notamos la intención de identificar a la autoridad, siendo así que, desde la mirada de Lalo, vemos al padre con un contrapicado y desde la mirada del padre, vemos a Lalo en una angulación picada. Este juego de ángulos transmite a lo largo de la telenovela quién es la figura de autoridad para Lalo y a quien respeta más, ya que con el resto de los personajes lo vemos siempre con planos y angulaciones normales.

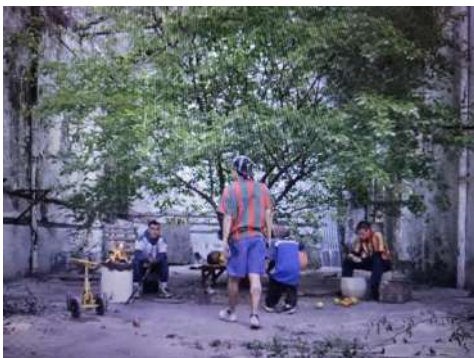


Su segunda aparición es en el capítulo 13. Allí se lo observa compartiendo escena con Diego (Stéfano de Gregorio) y Alejo (Julián Serrano), quienes son sus amigos y manejan el gimnasio en el que se encuentran. Al observar la escena, se lo ve a Lalo sentado en una silla, generando así que los tres actores queden aproximadamente a la

misma altura y se pueda utilizar una angulación normal, con el fin de mostrar que no hay una diferencia en autoridad entre ellos.



En el caso de *El marginal*, la primera aparición de Pedro (Brian Buley) es en el capítulo 2 de la temporada 1. La escena transcurre en un patio trasero correspondiente a la entidad carcelaria donde se encuentra preso. Se puede observar un plano general en el que se encuentran todos los personajes intervinientes y su entorno y se lo ve salir a Pedro de una pared con un agujero en el centro, persiguiendo una pelota que, posteriormente, llevará bajo el brazo, al mismo tiempo que se realiza un zoom lentamente para acercarse al personaje y lograr un plano picado con una cercanía prudente, centrada en el personaje de Pedro saludando a Miguel “Pastor” Palacios (Juan Minujin). Dicho plano, permite poner en relevancia el manejo de las manos que deja entrever el código para relacionarse que inspira confianza.



Su segunda aparición es en el capítulo 6 de la primera temporada y se encuentra en uno de los complejos del penal. Se destacan las expresiones del personaje de Pedro dentro de un plano contrapicado para darle más altura, encima de una mesa desafiando a Pastor quien, posteriormente, abandona la escena exclamando de modo neutro y amenazante “Que se pudra”. La cámara se va alejando, los compañeros ayudan a Pedrito a bajar de la mesa y se deja al descubierto un plano general en el que los personajes se pierden entre los utensilios de cocina.



En otra escena, se lo puede ver a Pedrito bailando en el patio encima de otra mesa entre sus amigos. Sin embargo, el deja de ser el centro porque al poco tiempo, se acerca “Diosito” (Nicolás Furtado) con paso decidido a arreglar cuentas pendientes que desencadenan en una pelea violenta, quedando Pedrito fuera de foco detrás de uno de sus aliados.



Una última aparición de Pedrito es en el capítulo 2 de la tercera temporada donde se lo ve nuevamente encima de una mesa en medio de una obra de teatro desarrollando el rol de rey dando un discurso. Posteriormente se ve a Estela Morales (Ana María Picchio) y Sergio Antín (Gerardo Romano), desde un plano escorzo con desenfoque en el fondo, murmurando acerca del papel de Pedrito y su desenvolvura en la obra, así como también a los otros miembros del penal como “negros”.



En *Si, solo si*, ya en el primer capítulo nos muestras a todos los personajes y su rol, cada uno de ellos con su historia y familia. Los podemos ver trabajando, en escenas de la vida cotidiana. No hay distinción en la toma, todos los personajes son tomados desde una angulación y altura de cámara normal.

En las siguientes imágenes podemos ver a Lucía y Jorgito, en ambas escenas los personajes son tomados desde una angulación normal y con planos medios. Pese a tener dificultades en la pronunciación, los diálogos de sus personajes no están simplificados. Encaran el trabajo y su vida cotidiana con independencia, demostrando que son igual de capaces que el resto de los personajes de la telenovela.



Posteriormente, en el capítulo 6 de la 1ra temporada, se encuentra una seguidilla de 3 escenas que conforman una secuencia en referencia a la igualdad en el amor, tanto en edad, capacidad o género. En la primera imagen se ve a Roberto y Minga, quienes desarrollan un vínculo de amor y cuidado el uno del otro; esto se ve representado en el acercamiento entre ellos, la luz cálida utilizada y un plano medio corto. que cambie la edad, género o si se cuenta con alguna discapacidad, no cambia. De la misma manera y para armar la secuencia, se ve a Jorge y Lucía tomados a una altura y angulación normal, así como también a Julieta y Diego con una misma altura y angulación, pero con un plano medio corto.



En el capítulo 7 de la 2da temporada aparece un invitado especial, Brian Buley, quien interpreta a pedrito en *El marginal* y, en *Si solo si*, actúa como un vecino de la panadería del barrio. Su participación en la telenovela es breve, aparece 30 segundos y es el encargado de informar el problema central a desarrollar en el capítulo, A través de un plano medio corto se lo ve a Brian con auriculares y esperando, al abrirse el plano a uno general se lo ve en una fila en la puerta de la panadería del barrio y, segundos después, se vuelve a un plano medio corto donde pone el alta voz y se escucha un mensaje radial

informando que la panadería permanecerá cerrada ya que se quedó sin medialunas porque la preparación quedó mal.



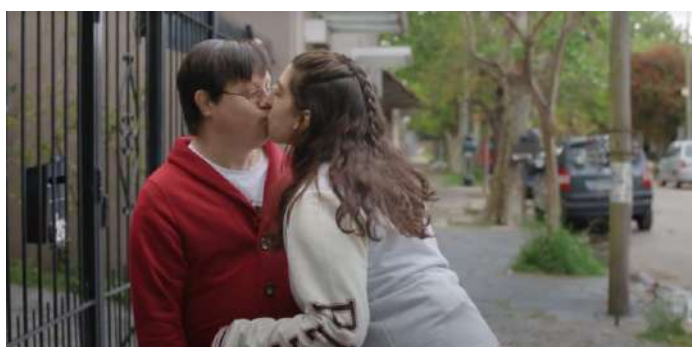
Además, en la segunda imagen hay un detalle no menor que hace a la inclusión, Brian no tiene prioridad por su discapacidad, espera en el lugar que le tocó por orden de llegada a que sea su turno. Esto demuestra que se encuentra en igualdad de condiciones que los demás, coincidiendo con el mensaje que desea transmitir la telenovela que es una correcta inclusión sin sesgar a nadie.

Sin embargo, es importante aclarar que en la sociedad actual existen casos más severos en los que una persona puede poseer movilidad reducida o encontrarse bajo el dominio de un bastón y, para evitar que se agrave una determinada lesión, debe contar con el derecho de acceder a los lugares que requiera. El individuo tiene garantizada la inclusión para poder desarrollar su vida cotidiana, como realizar los trámites pertinentes o ir a una panadería, pero partiendo siempre de la empatía ajena.

## 8.5 Comparación con Si solo si

A partir de las tres telenovelas desarrolladas se desglosan puntos en común en el desarrollo y uso de los personajes con discapacidad. En el caso de *Golpe al corazón* y *El marginal*, los personajes de Lalo y Pedrito son empleados como recursos esporádicos, a diferencia con *Si solo si*, donde sus actores con discapacidad desarrollan roles protagónicos y tienen un hilo en el trascurso de la historia.

Una primera comparación que denota la correcta visualización de la inclusión es entre la primera aparición de Lalo en *Golpe al corazón* y los personajes de Jorge y Lucía en *Si solo si*. Al transcurrir la escena de *Golpe al corazón*, vemos al padre de Lalo asustado por no saber dónde está su hijo y, al encontrarlo, vemos su reacción y reto diciéndole que no se vuelva a ir solo sin que él sepa dónde está. En el caso de *Si Solo si*, se ve a Jorge y Lucía paseando y realizando actividades cotidianas como ir del trabajo a su casa, sin que exista una figura de autoridad que los esté cuidando ya que ellos son capaces de desarrollar esas actividades por si solos.





Una segunda comparación se encuentra entre *El marginal* y *Sí solo sí* es que en la primera se puede observar a Pedrito, como un hombre autosuficiente y parte de una pandilla, capaz de meterse en problemas y encarar a los receptores sin quedar exento por su afección, pues se lo ve como un par más con la capacidad de negociar y tener códigos de supervivencia. En *Si solo si*, al analizar el personaje de Pilar, una mujer joven que posee síndrome de down, vemos que se desenvuelve con libertad, pero a diferencia de Pedrito, ella cuenta con una contención familiar que la guía y facilita en el desarrollo diario, poniéndole límites sin recaer en su enfermedad como un justificativo para un trato diferente,



## 9. CONCLUSIÓN

El objetivo guía del presente trabajo de investigación final es indicar de qué manera se caracteriza a los personajes con discapacidad en las telenovelas argentinas 2012-2022, tomando como referencia *Golpe al corazón*, *El marginal* y *Si, solo si*, y cómo se establece la relación entre discapacidad e inclusión.

Al llegar a esta etapa concluimos que en *Golpe al corazón* y *El marginal* no hay un real conocimiento o intención de crear una plena inclusión de personas con discapacidad en las telenovelas. Caso contrario es lo que sucede con *Si solo si*, donde vemos cómo la trama de la historia se desarrolla entre personas con y sin discapacidad, quienes viven, se desenvuelven y son mostrados sin marginalizarlos.

Además, en *Si solo si* se creó mucho más que una telenovela. Del producto inicial que fue una serie para la inclusión, se llegó a la televisión pública, a la radio, a un canal de YouTube y a la creación de una película y un documental sacándole provecho económico y, al mismo tiempo, promoviendo y educando la correcta inclusión.

## **Bibliografía**

- Asociación del Síndrome de Down de la República Argentina (ASDRA)  
<https://www.asdra.org.ar/derechos/inclusion-o-integracion-de-personas-con-discapacidad/#:~:text=La%20inclusi%C3%B3n%2C%20en%20cambio%2C%20busca,debe%20adaptarse%20a%20las%20personas>
- Barbero, M: *La telenovela en Colombia: televisión, melodrama y vida cotidiana*. Revista *Diálogos de la Comunicación*, 1987
- Casetti, F. Di Chio, F: *Cómo analizar un film*, 5° edición, Paidós, Barcelona, 1991, 268 páginas.
- Discapacidad y salud  
<https://www.who.int/es/news-room/fact-sheets/detail/disability-and-health>
- Inclúyeme, fundación  
<https://www.incluyeme.com.ar/sobre-nosotros/>
- INDEC: Estudio Nacional sobre el Perfil de las Personas con Discapacidad. Resultados definitivos 2018  
<https://www.indec.gob.ar/indec/web/Nivel4-Tema-2-21-143>
- Instituto Tlaxcalteca para Personas con Discapacidad  
<https://www.itpcd.gob.mx/index.php/que-es-discapacidad>
- Lanzan Golpe al corazón, telenovela con la inclusión de un personaje con síndrome de Down  
<https://www.asdra.org.ar/destacados/lanzan-golpe-al-corazon-telenovela-con-la-inclusion-de-un-personaje-con-sindrome-de-down/>
- Marafiotti, R: *Recorridos semiológicos. Signos, enunciación y argumentación*. Bs. As. Eudeba, 2001. Primera Parte, punto 3: entre el código y los mensajes.
- McQuail, D: *Introducción a la teoría de la comunicación de masas*, 2° Edición, Paidós, Barcelona, 1991, 452 páginas. Traducción de Marco Aurelio Galmarini.
- Normativa de empleo para personas con discapacidad  
<https://www.argentina.gob.ar/trabajo/discapacidad/normativa>
- *Si, solo si*. Quienes somos  
<http://www.sisolosi.tv/productora/quienes-somos>